

Tariefreglement 2024

North Sea Port Flanders

The logo for North Sea Port, featuring the text 'North Sea Port' in a bold, sans-serif font. The words 'North' and 'Port' are stacked vertically, with 'Sea' positioned to the right of 'North'. Below 'North' and 'Port' are the words 'Together.' and 'Smarter.' respectively, in a smaller, lighter font. The logo is surrounded by several concentric, light blue circular arcs of varying thicknesses, creating a dynamic, circular graphic element.

North
Together. **Sea**
Smarter. **Port**

Leeswijzer

North Sea Port is het 60 kilometer lange grensoverschrijdende havengebied dat zich uitstrekt van het Nederlandse Vlissingen aan de Noordzee tot in Gent.

Dit document omvat de tarieven voor **zee- en binnenvaart** alsook de tarieven voor **specifieke dienstverlening** in het havengebied.

Hoewel de tarieven binnen het havengebied van North Sea Port zo goed als volledig geharmoniseerd zijn, blijven er **twee documenten van toepassing in het havengebied van North Sea Port**. Meer bepaald het Tariefreglement dat van toepassing is voor het havengebied dat valt onder North Sea Port Flanders, en de algemene voorwaarden en tarieven die van toepassing zijn in het havengebied dat valt onder North Sea Port Netherlands. De twee documenten zijn zo veel als mogelijk uniform gemaakt en wijken slechts af daar waar het om specifieke redenen niet anders kon of eigen is aan het specifieke havengebied. Afwijkingen zijn voornamelijk terug te vinden in de algemene- en overgangsbepalingen en de afvalbijdrage voor zeeschepen.

Dit document is van toepassing op het havengebied van North Sea Port Flanders. De algemene- en overgangsbepalingen alsook definities zijn vooraan opgenomen en van toepassing op alle onderdelen van het document. Daarnaast omvat dit document specifieke onderdelen. De opbouw is als volgt:

- Algemeen en overgangsbepalingen
- Definities
- **Deel 1:** De Tarieventabellen en administratieve bepalingen bedoeld voor **zeevaart**
- **Deel 2:** De Tarieventabellen en administratieve bepalingen bedoeld voor **binnenvaart**
- **Deel 3:** De Tarieventabellen en administratieve bepalingen bedoeld voor **specifieke dienstverlening**

Om de tarieven in dit document en de van toepassing zijnde berekeningen te duiden zijn er **rekenvoorbeelden** in [Bijlage 1: Rekenvoorbeelden Zeevaartgelden](#) toegevoegd aan dit Tariefreglement.

Voor specifieke vragen kunt u contact opnemen met North Sea Port via onderstaande e-mailadressen.

- Vragen i.v.m. tarieven: tariefreglement@northseaport.com
- Vragen i.v.m. facturatie: portdues@northseaport.com
- Vragen i.v.m. betalingen: treasury@northseaport.com

Naast dit Tariefreglement gelden voor het gebruik van de havens aan beide zijden van de grens de **bestaande haven(politie)verordeningen** die te vinden zijn op de website (www.northseaport.com). Deze zijn van toepassing naast uiteraard alle verdere in de havens van toepassing zijnde regelgeving in Vlaanderen en Nederland.

Versie januari 2024

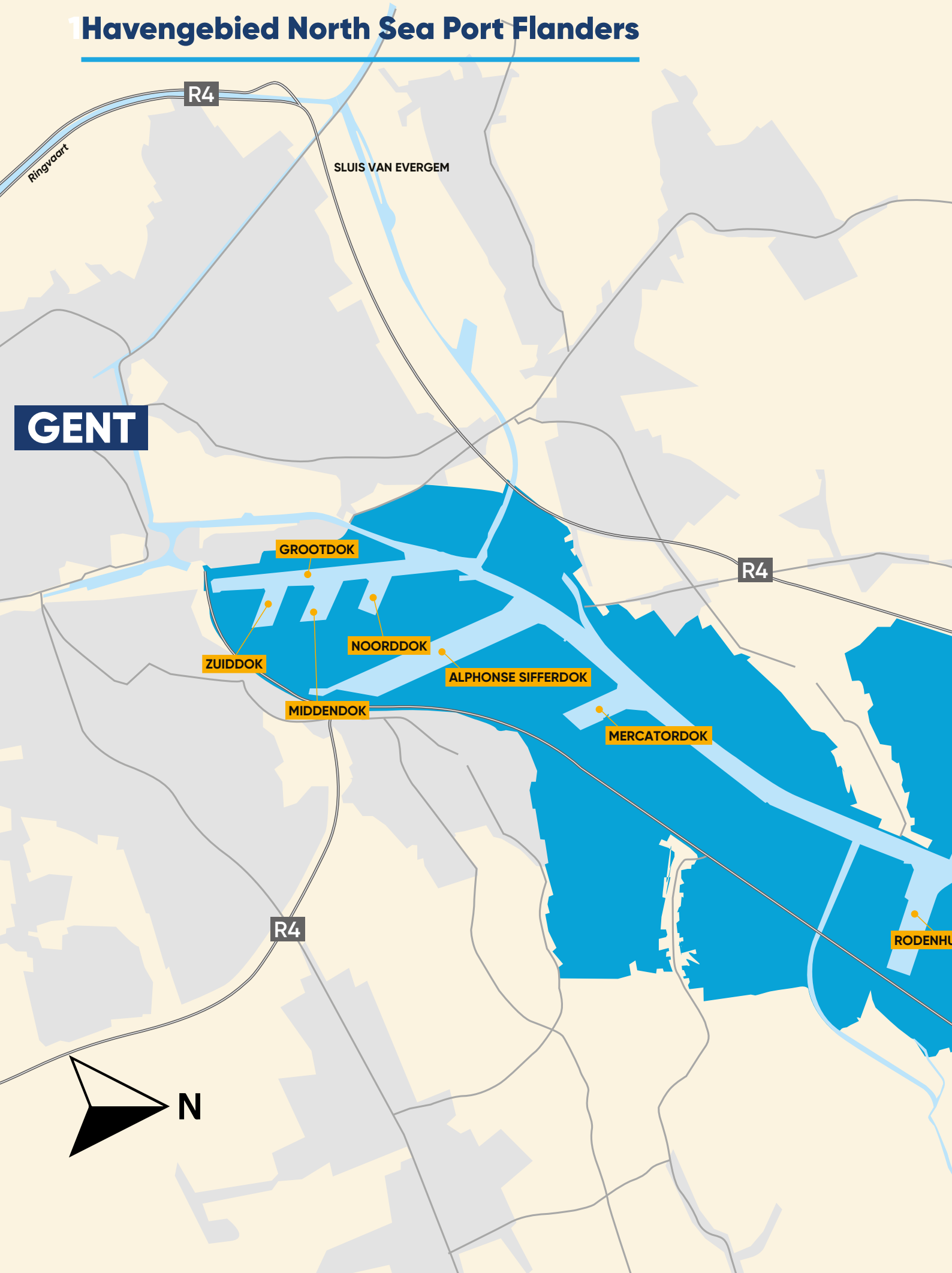
Inhoud

Leeswijzer	3
Algemeen en overgangsbepalingen	8
Definities	9
Deel I: Zeevaart	13
1.1 Schematisch overzicht Havengelden zeevaart	13
1.2 Tarieven en kortingen	14
1.2.1 Reizen met Handelsverrichting	14
1.2.2 Kortingen	16
1.2.3 Reizen zonder Handelsverrichting	17
1.2.4 Overige tarieven	18
1.2.5 Afvalbijdrage	19
1.3 Bepalingen voor de zeevaart	20
1.3.1 Basisprincipes Zeevaartgelden, kortingen en afval	20
1.3.2 Verplichte opgave en inlichtingen	24
1.3.3 Facturatie-, betalings- en verrekeningsvoorwaarden en BTW	25
Deel 2: Binnenvaart	29
2.1 Schematisch overzicht Havengelden binnenvaart	29
2.2 Tarieven en kortingen	30
2.2.1 Reizen met Handelsverrichting	30
2.2.2 Kortingen	31
2.2.3 Reizen zonder Handelsverrichting	31
2.2.4 Overige tarieven	32
2.3 Bepalingen voor de binnenvaart	33
2.3.1 Basisprincipes Binnenvaartgelden, kortingen, abonnementen en afval	33
2.3.2 Verplichte opgave en inlichtingen	34
2.3.3 Facturatie-, betalings- en verrekeningsvoorwaarden en BTW	35
Deel 3: Specifieke dienstverlening	37
3.1 Tarieven	37
3.1.1 Specifieke dienstverlening	37
3.2 Bepalingen voor specifieke dienstverlening	39
3.2.1 Basisprincipes voor leveringen en diensten	39
3.2.2 Facturatie-, betalings- en verrekeningsvoorwaarden en BTW	39
Bijlagen	41
4.1 Bijlage 1: Rekenvoorbeelden Zeevaartgelden	41
4.1.1 Stappenplan	41
4.2 Bijlage 2: Reis met meerdere ligplaatsen	44

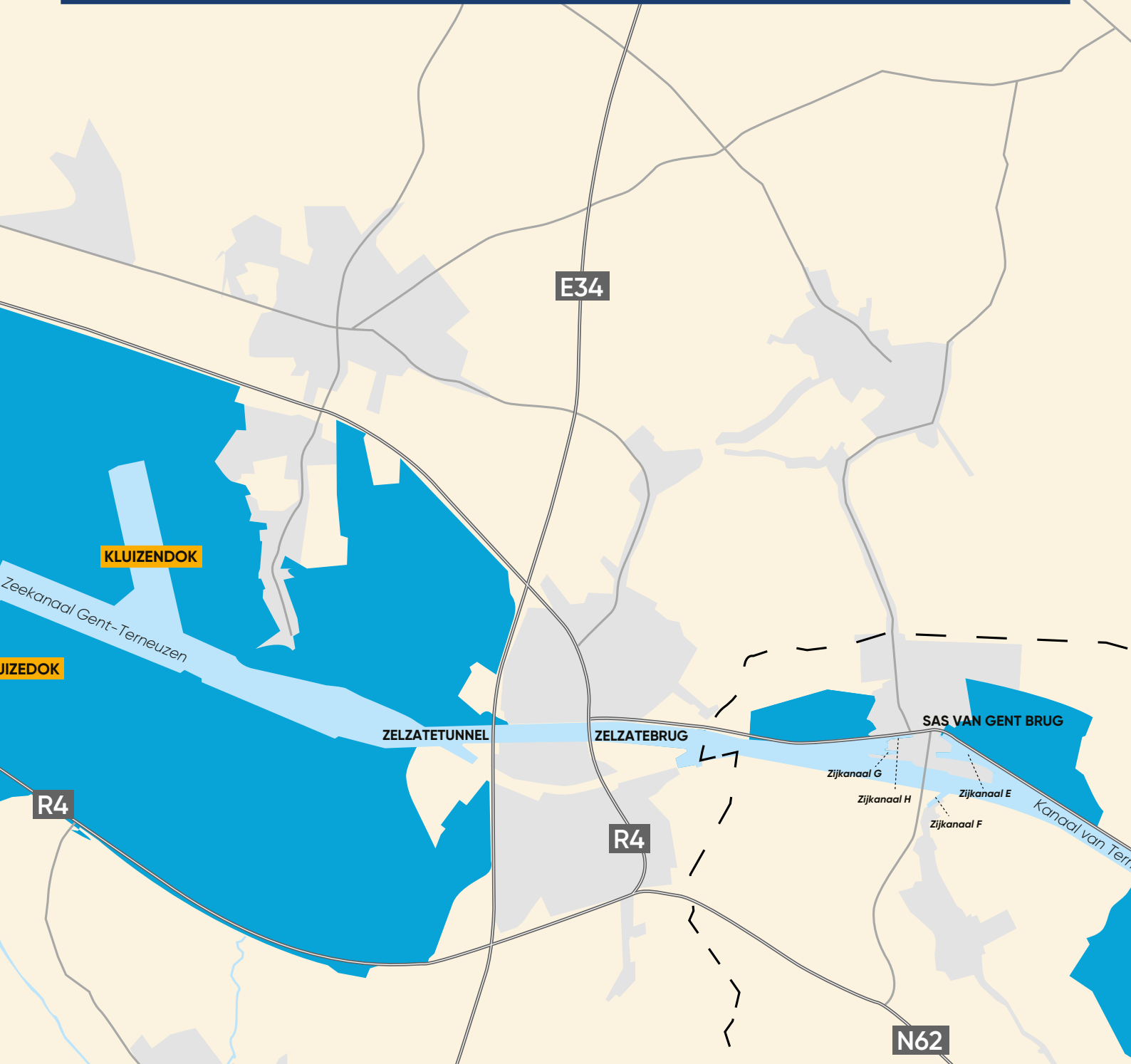
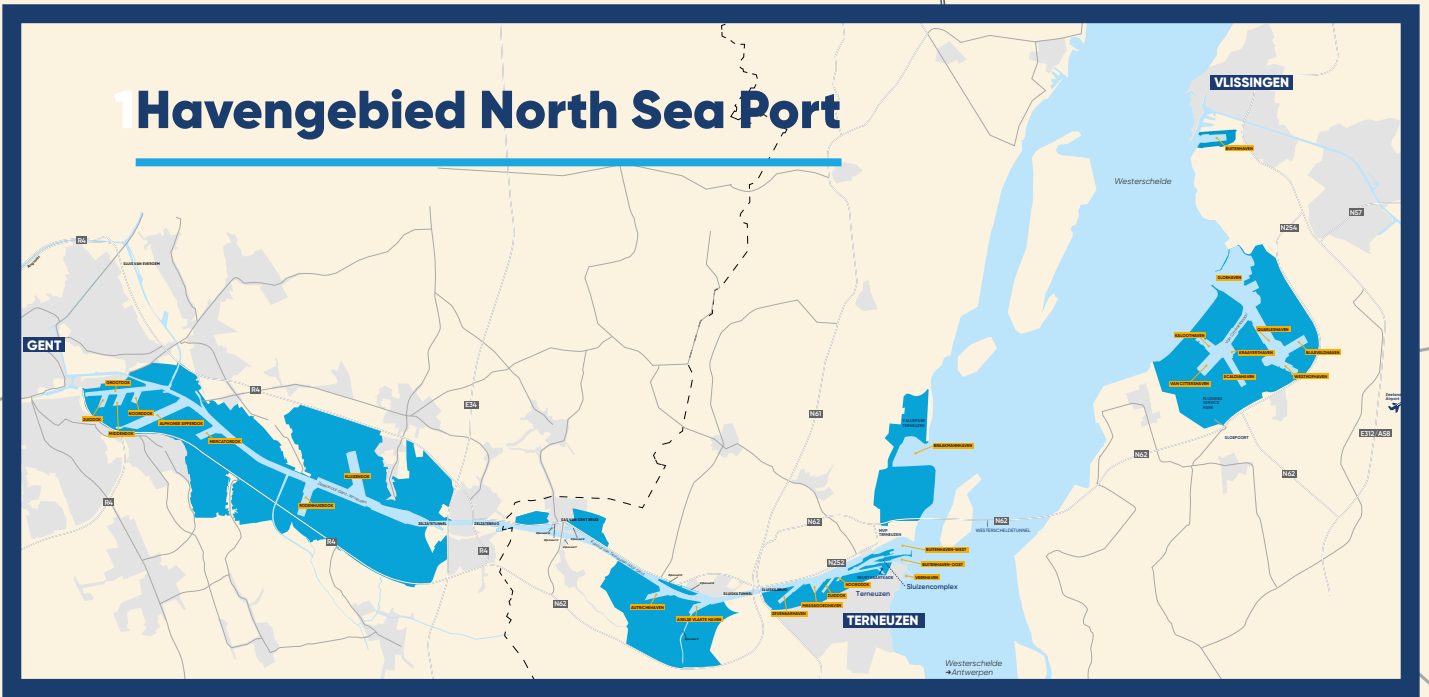
Tabellen

Tabel 1.1: Standaardreis	14
Tabel 1.2: Standaardreis Installatieschip	14
Tabel 1.3: Standaardreis Containerschip	15
Tabel 1.4: Reis met gedeeltelijke lading (indien lading <50% BT)	15
Tabel 1.5: Standaardreis Ro/Ro-Schip	16
Tarifiering – Meerdere Ligplaatsen binnen één Aanloop	16
Tabel 1.6: Volumekorting	16
Tabel 1.7: Kortingsgroepen	17
Tabel 1.8: Duurzaamheidskorting	17
Tarientabel 1.9: Standaardreis	17
Tabel 1.10: Standaardreis Pontons	18
Tabel 1.11: Basistarief Opgelegde Schepen	18
Tabel 1.12: Basistarief booreilanden	18
Tabel 1.13: Basistarief sloopschepen	18
Tabel 1.14: Basistarief meerboeien	18
Tabel 1.15: Basistarief Cruiseschepen	19
Tabel 1.16: Customs declaration en Goederencomptabiliteit	19
Tabel 1.17: Afvalbijdrage	19
Tabel 1.18: Kortingen	19
Tabel 2.1: Standaardreis	30
Tabel 2.2: Standaardreis Containerschip	30
Tabel 2.3: Abonnementen	30
Tabel 2.4: Green Award korting	31
Tabel 2.5: Korting alternatieve brandstof	31
Tabel 2.6: Standaardreis	31
Tabel 2.7: Standaardreis Ponton	31
Tabel 2.8: Basistarief sloopschepen	32
Tabel 2.9: Basistarief Cruiseschepen	32
Tabel 2.10: Werkschepen / drijvend overslagtoestel	32
Tabel 2.11: Afgifte afval binnenvaartpassagiersschepen	32
Tabel 2.12: Afgifte vervuild afval	32
Tabel 3.1: Specifieke dienstverlening	37
Tabel 3.2: Grenscontrolepost	38
Tabel 3.3: Levering van drinkwater aan Binnenschepen	38

1 Havengebied North Sea Port Flanders



Havengebied North Sea Port



Algemeen en overgangsbepalingen

A. Algemeen

1. Dit Tariefreglement is van toepassing binnen het Havengebied van North Sea Port Flanders.
2. Dit Tariefreglement is van toepassing op ieder gebruik van het Havengebied.
3. Dit Tariefreglement is goedgekeurd door het bestuur van North Sea Port Flanders op 23 oktober 2023 en vervangt het "Tariefreglement – deelgebied Gent Uitgave 2023 (versie juli 2023)".
4. Deze uitgave van het Tariefreglement geldt met ingang van 1 januari 2024 tot en met 31 december 2024.
5. Op feiten die zich hebben voorgedaan vóór de geldingsdatum van dit Tariefreglement, gelden de bepalingen van het op dat moment van toepassing zijnde Tariefreglement.
6. Dit Tariefreglement kan worden aangehaald als: "Tariefreglement North Sea Port Flanders 2024." en is te raadplegen via de website North Sea Port (www.northseaport.com). Op verzoek wordt het Tariefreglement kosteloos toegezonden.

B. Wettelijk kader

Overeenkomstig het decreet houdende het beleid en het beheer van de zeehavens van 2 maart 1999 ('Havendecreet') is North Sea Port Flanders als enige bevoegd voor de vaststelling en inning van de Havengelden in het Havengebied van Gent.

C. Privacy en persoonsgegevens

North Sea Port respecteert de privacy van alle Gebruikers en behandelt de door haar verzamelde persoonsgegevens vertrouwelijk, verwerkt ze conform de wettelijke regelgeving en draagt zorg voor goede beveiliging van de persoonsgegevens. In het bijzonder verwijst dit Tariefreglement naar volgende privacyverklaringen: [Privacyverklaring inzake afval](#) en [privacyverklaring inzake scheepvaart](#).

D. Mededelingen

Alle kennisgevingen, mededelingen, verzoeken, geschieden Schriftelijk.

E. Aansprakelijkheid en schade

De Gebruiker is aansprakelijk voor elke schade toegebracht aan North Sea Port ingevolge zijn schuld, handelen of nalaten.

F. Toepasselijk recht en bevoegde rechtbanken

Bij betwisting is alleen het Belgische recht van toepassing.

De rechtbanken van het gerechtelijk arrondissement Oost-Vlaanderen afdeling Gent zijn bevoegd.

G. Wijzigingen Tariefreglement

North Sea Port behoudt zich het recht voor om de tarieven en de voorwaarden in dit Tariefreglement (tussentijds) te wijzigen.

De wijzigingen zullen voorafgaand aan de toepassing ervan bekend gemaakt worden op de website van North Sea Port.

Definities

Aanloop	Ieder binnenvaren van de Haven of het innemen van een Ligplaats.
Afvalbijdrage	Verplichte vaste bijdrage voor Zeeschepen voor het verlenen van diensten van Havenontvangstvoorzieningen, ongeacht of al dan niet werkelijk afval van Schepen wordt afgegeven.
Basisticket	Het Tarief dat verschuldigd is voor het Verblijf van een Zeeschip dat Handelsverrichtingen uitvoert en dat wordt berekend op basis van het Bruto Tonnage (BT).
Bill of Lading/Manifest	De Bill of Lading/Manifest is een document dat gebruikt wordt voor het vervoer van Goederen over zee en door North Sea Port wordt gebruikt als basis voor de facturatie van de Zeevaartgelden (staving lading/lossen).
Binnen(vaart)schip:	Een Schip niet zijnde een Zeeschip.
Binnenvaartgeld	Havengeld dat door de Gebruiker verschuldigd is aan North Sea Port voor het gebruik van het Havengebied met een Binnen(vaart)schip/Binnenschip.
Bruto Ton / Bruto Tonnage (BT)	De eenheid voor de bruto inhoud (BT) van een Zeeschip, zoals bedoeld in het Verdrag inzake meting van Schepen afgesloten te Londen in 1969 en die volgt uit de Meetbrief. Dit is één Bruto Ton, een massa van 1.000 kilogram. Bruto Ton of Bruto Tonnage wordt ook aangeduid als Gross Tonnage (GT).
Container	Een laadkist, omschreven in de aanbeveling ISO688 als Series 1 freight containers van de International Organisation for Standardisation, voor zover de lengte ten minsten 6,055 meter bedraagt.
Containerschip	Een Binnen(vaart)- of Zeeschip dat hoofdzakelijk wordt ingezet voor het vervoer van Containers.
Environmental Ship Index	Een door het World Ports Climate Initiative ontwikkeld instrument om de prestaties van Zeeschepen op het gebied van luchtmissie te meten. Een schip kan een ESI-score hebben tussen 0 en 100. Deze index wordt bijgehouden en is raadpleegbaar op https://www.environmentalshipindex.org/
Estuair schip	Een Binnenschip dat over de Noordzee, en wel specifiek binnen 5 zeemijl langs de kust van België, op de route tussen de Belgische havens van Oostende en Zeebrugge en de monding van de Westerschelde mag varen.
Europees Incasso Machtigingsformulier	Het formulier dat voldoet aan de Europese voorwaarden voor het doen van een automatische betaling aan North Sea Port.
Gebruiker	De natuurlijke of rechtspersoon die (met een Schip) gebruik maakt van het Havengebied en/of andere diensten van North Sea Port (of van andere binnen het Havengebied gevestigde bedrijven) afneemt of levert dan wel om andere reden het Havengebied bezoekt, waaronder mede begrepen de kapitein, de schipper, de reder, de eigenaar van het Schip, degene aan wie het Schip in gebruik is gegeven, de agent, alsmede degene die (als vertegenwoordiger van voornoemde personen) de voorbereidende handelingen jegens (de Havenbeheerder van) North Sea Port heeft verricht ter voorbereiding van het gebruik c.q. Verblijf van het Schip of afname van diensten.

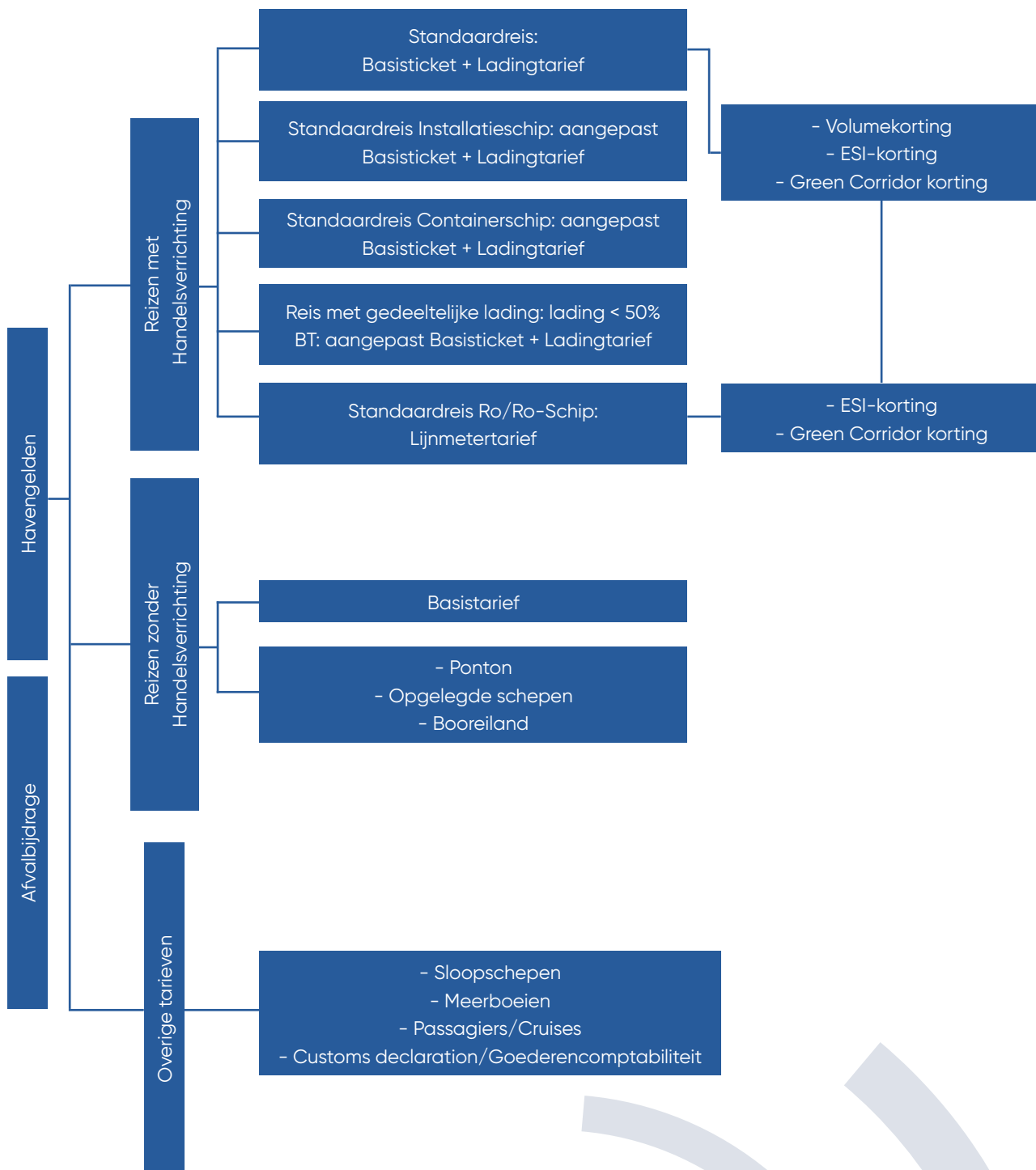
Goederen	Alle niet voor haveninfrastructuurwerken in de Haven door een Schip geloste of ingenomen lading en verpakkingsmateriaal, Containers en opleggers met uitzondering van de persoonlijke handbagage van de opvarenden, ballast, brandstof, proviand en andere uitsluitend voor dit Schip dienende benodigdheden.
Goederencomptabiliteit	De elektronische vrachtlijsten aangeboden bij kantoor van de Algemene Administratie van de Douane en Accijnzen.
Green Award Certificaat	Certificaat uitgereikt door de Green Award Foundation.
Handelsverrichting	Het laden en/of lossen van Goederen van een Schip.
Havenafvalplan	Het afvalvalontvangst- en afvalverwerkingsplan zoals bedoeld in de Richtlijn 2019/883 van het Europees Parlement en de Raad van 17 april 2019 inzake Havenontvangstvoorzieningen voor de afvalafgifte van Schepen, tot wijziging van Richtlijn 2010/65/EU en tot intrekking van Richtlijn 2000/59/EG en conform nationale regelgeving is omgezet.
Haven(gebied)	Dit omvat (i) het Havengebied dat valt onder North Sea Port Netherlands, meer bepaald Vlissingen, Borsele en Terneuzen, en het (ii) Havengebied dat valt onder North Sea Port Flanders, meer bepaald Gent. Dit gebied kan worden geraadpleegd op Bedrijvengids (arcgis.com).
Havenmanagementsysteem	Informatie- en communicatiesysteem ten behoeve van de operationele opvolging van alle scheepvaart in en naar de Havengebieden en dat tevens de administratieve afhandeling van de zeevaart en binnenvaartverblijven ondersteunt.
Havenontvangstvoorziening	Elke vaste, drijvende of mobiele voorziening die in staat is om als dienstverlening het afval van Schepen in ontvangst te nemen.
Heavy Cargo Vessel / Zwareladingsschip	Een Schip dat speciaal geconstrueerd is voor het transport van zeer grote of zware voorwerpen die door hun omvang of gewicht niet door andere schepen vervoerd kunnen worden.
Installatieschip	Een Zeeschip bestemd voor de installatie van offshore gerelateerde installaties op zee zoals boorplatformen, windmolenparken en gas- en elektraleidingen.
Korte vaart	Vaargebied dat zich uitstrekt van de havens van Gibraltar in het Zuiden tot de Golf van Yenisei in het Noorden. Een Schip vaart in Korte vaart wanneer zowel de bestemming als de herkomst van het Schip binnen het vaargebied ligt.
Kortingsdienst	Een (tot genoegdoening van North Sea Port) aan te tonen regelmaat van aanlopen door Zeeschepen met dezelfde of analoge ladingen en ten gunste van een of meerdere terminals behorende bij dezelfde Operator waarvoor jaarlijks de modaliteiten van toekenning door North Sea Port worden vastgelegd.
Ladingtarief	Een tarief over het totale overslagvolume waarbij een differentiatie in prijs van toepassing is op basis van Goederensoort.

Ladington	De geladen/geloste lading wordt uitgedrukt in Ladington en is uitgedrukt in metrische Tonnen.
Lange vaart	Vaargebied dat niet onder Korte vaart valt.
Ligplaats	In de Haven voorziene ruimte bedoeld voor het aanleggen, op een directe dan wel indirecte wijze, van een Schip. In principe is dit langs de kade/kaai binnen het Havengebied. Hieronder valt ook (i) het aanleggen langs een naastgelegen Schip dat reeds een Ligplaats langs de kade/kaai heeft genomen en (ii) het innemen van een plaats binnen het Havengebied die niet werd aangeduid als Ligplaats.
Lijnmeter	Eén meter lijnlengthe van de voor mobiele lading beschikbare oppervlakte van een ladinglijn aan boord van Ro/Ro-Schepen.
Meetbrief van een Binnenschip	Document met de relevante scheepsmetingen om het Schip te kunnen identificeren.
Meetbrief van een Zeeschip	De internationale Meetbrief die in het land van regi-stra-tie van het Zeeschip werd afgegeven volgens de bepalingen van het Internationaal Verdrag betreffende de meting van Zeeschepen gesloten in Londen op 23/06/1969.
Meldplicht	Voorafgaand aan de aanvang van het Verblijf van het Schip in het Havengebied is de Gebruiker verplicht zich te melden en desgevallend opgave te doen van alle gegevens ten behoeve van de berekening van de verschuldigheid van de Haventarieven.
North Sea Port	Voor dit Tariefreglement is dit North Sea Port Flanders N.V. van publiek recht, ingeschreven in het K.B.O. met nummer 0218.843.678 die het Havengebied van North Sea Port Flanders beheert en exploiteert.
North Sea Port Netherlands	De naamloze vennootschap ingeschreven in het handelsregister onder de naam "North Sea Port Netherlands N.V." met nummer 50987496, die het Havengebied van North Sea Port Netherlands beheert en exploiteert.
Operator	Uitbater van de terminal, dit is meestal de eigenaar en diegene die de activiteiten op de terminal organiseert en uitvoert.
Opgelegd Schip	Een Schip dat tijdelijk buitengebruik wordt gesteld ongeacht of dit omwille van economische, verplichte dan wel andere redenen.
Oplegtarief	Tarief voor het gebruik van de Haven door Zeeschepen die de Haven aanlopen om er opgelegd te worden. Dit wordt berekend op basis van het BT van het Schip.
Passagiersschip/Cruiseschip	Een Zee- of Binnen(vaart)schip dat hoofdzakelijk is bestemd of wordt gebruikt voor het bedrijfsmatig vervoer van personen.
Ponton	Drijvend platform zonder eigen voortstuwing ten behoeve van de ondersteuning van datgene wat erop ligt of staat en dat geen Handelsverrichting uitvoert.
Port Operations	Havenkapiteinsdienst van North Sea Port.

Ro/Ro-Schip	Een Zeeschip, hoofdzakelijk bestemd en gebruikt voor het vervoer van lading die geheel of ten dele rijdend aan en van boord gebracht over één of meer tot de vaste uitrusting van het Schip behorende en daarvoor uitgeruste laadkleppen.
Schriftelijk	Wat op schrift moet worden gesteld, dit is elektronisch, per brief dan wel per e-mail.
Schip	<p>1. Elk drijvend lichaam, dat wegens zijn drijfvermogen wordt gebruikt of is bestemd voor het vervoer te water van personen, koopwaren, grondstoffen, producten en voorwerpen van allerlei aard, al dan niet met het drijvende lichaam één geheel uitmakende;</p> <p>2. Elk ander drijvend lichaam, zoals een werkschip, patrouilleschip, werk- en aanlegvlot, Ponton, houtvlot, elevator, duikerklok, zandzuiger, baggermolen, drijvend werktuig, booreiland.</p>
Selfbill	Factuur gemaakt door en gericht aan North Sea Port Flanders zoals bepaald in 1.3.3 A.7 Verrekening van kortingen .
Tarief voor sloopschepen	Tarief voor het gebruik van de Havenwateren door schepen die de Haven aanlopen om er gesloopt te worden.
Tarieventabellen	De tabellen met de door North Sea Port gehanteerde tarieven die onderdeel zijn van dit reglement.
Ton	Een massa van 1.000 kilogram.
Utility Vessel	Een multifunctioneel schip bedoeld voor het transport of bevoorrading van en naar offshore platforms.
Verblijf/Reis	De ononderbroken aanwezigheid van een Schip in de Haven, gerekend vanaf het innemen van de eerste Ligplaats tot het verlaten van dezelfde of van de laatste Ligplaats.
Verblijfscode	De unieke identificatiecode verstrekt door North Sea Port aan een Schip waaruit blijkt dat het Schip is aangemeld en geldig in de Haven verblijft.
Vrachttipe	De vorm waarin vracht of Goederen die per Binnen- of Zeeschip worden vervoerd. Het betreft vloeibare bulk, droge bulk, breakbulk of Containers.
Werkvaartuig	Een Schip bedoeld om werkzaamheden uit te voeren in of langs het water.
Zeevaartgeld	Havengeld dat door de Gebruiker verschuldigd is aan North Sea Port voor het gebruik van het Havengebied met een Zeeschip.
Zeeschip	Elk Schip, anders dan een Binnenschip, dat bestemd is of geschikt is om te varen op zee.

Deel I: Zeevaart

1.1 Schematisch overzicht Havengelden zeevaart



1.2 Tarieven en kortingen

1.2.1 Reizen met Handelsverrichting

Tabel 1.1: Standaardreis

Basisticket: basistarief (in euro/BT)	€ 0,54/BT		
Ladingtarief: basistarieven (in euro/Ladington)	Vloeibare bulk	(Petro)chemie	€ 0,55
		Biodiesel	€ 0,28
		Meststoffen	€ 0,44
		Fruitsappen	€ 0,22
		Overige vloeibare bulk	€ 0,28
	Droge bulk	Vaste brandstoffen	€ 0,39
		Ertsen, schroot en meststoffen	€ 0,34
		Agribulk, houtpellets en overige droge bulk	€ 0,31
		Zand en grind	€ 0,17
	Breakbulk	Stukgoederen	€ 0,28
	Containers	Containers (BT < 7.000)	€ 0,15
	Containers (BT ≥ 7.000)	€ 0,56	

- Voor de berekening van een Standaardreis wordt zowel het Basisticket, als een Ladingtarief aangerekend.
- Het Basisticket is geldig voor elke begonnen periode van 14 dagen waarin een Handelsverrichting plaatsvindt.
- Bij overschrijding van de termijn van 14 dagen zal het Tarief zonder Handelsverrichting worden toegepast (zie [Tarieventabel 1.9: Standaardreis](#)), indien er geen Handelsverrichting plaatsvindt.

Tabel 1.2: Standaardreis Installatieschip

Basisticket: basistarief (in euro/BT)	€ 0,67/BT		
Ladingtarief: basistarieven (in euro/Ladington)	Breakbulk	Stukgoederen	€ 0,28
	Containers	Containers (BT < 7.000)	€ 0,15
		Containers (BT ≥ 7.000)	€ 0,56

- Voor de berekening van een Standaardreis voor een Installatieschip wordt zowel het Basisticket, als een Ladingtarief aangerekend.
- Het Basisticket is geldig voor elke begonnen periode van 14 dagen waarin een Handelsverrichting plaatsvindt.
- Bij overschrijding van de termijn van 14 dagen zal het Tarief zonder Handelsverrichting worden toegepast (zie [Tarieventabel 1.9: Standaardreis](#)).

Tabel 1.3: Standaardreis Containerschip

Basisticket: basistarief (in euro/BT)	Containers (BT < 7.000) € 0,40/BT		
	Containers (BT > 7.000) € 0,67/BT		
Ladingtarief: basistarieven (in euro/Ladington)	Containers	Containers (BT < 7.000)	€ 0,15
		Containers (BT ≥ 7.000)	€ 0,56

- Voor de berekening van een Standaardreis voor een Containerschip wordt zowel het Basisticket, als een Ladingtarief aangerekend.
- Het Basisticket is geldig voor elke begonnen periode van 14 dagen waarin een Handelsverrichting plaatsvindt.
- Bij overschrijding van de termijn van 14 dagen zal het Tarief zonder Handelsverrichting worden toegepast (zie [Tarieventabel 1.9: Standaardreis](#)), indien er geen Handelsverrichting plaatsvindt.

Tabel 1.4: Reis met gedeeltelijke lading (indien lading <50% BT)

Basisticket: basistarieven (in euro/BT)		Tankers met (petro)chemie	€ 0,43
		Andere tankers en drogebulkschepen	€ 0,35
		Stukgoedschepen	€ 0,43
		Containerschepen	€ 0,27
Ladingtarief: basistarieven (in euro/Ladington)	Vloeibare bulk	(Petro)chemie	€ 0,55
		Biodiesel	€ 0,28
		Meststoffen	€ 0,44
		Fruitsappen	€ 0,22
		Overige vloeibare bulk	€ 0,28
	Droge bulk	Vaste brandstoffen	€ 0,39
		Ertsen, schroot en meststoffen	€ 0,34
		Agribulk, houtpellets en overige droge bulk	€ 0,31
		Zand en grind	€ 0,17
	Breakbulk	Stukgoederen	€ 0,28
	Containers	Containers (BT < 7.000)	€ 0,15
		Containers (BT ≥ 7.000)	€ 0,56

- Voor de berekening van een Reis met gedeeltelijke lading wordt zowel een aangepast Basisticket, als een Ladingtarief aangerekend.
- Het Basisticket is geldig voor elke begonnen periode van 14 dagen waarin een Handelsverrichting plaatsvindt.
- Bij overschrijding van de termijn van 14 dagen zal het Tarief zonder Handelsverrichting worden toegepast (zie [Tarieventabel 1.9: Standaardreis](#)), indien er geen Handelsverrichting plaatsvindt.
- Deze Tarieventabel is niet van toepassing op Ro/Ro- en Installatieschepen.

Tabel 1.5: Standaardreis Ro/Ro-Schip

Zeevaartgeld Ro/Ro-Schepen per aantal Lijnmeter/jaar	Zeevaartgeld Ro/Ro-Schepen per aantal Lijnmeter/jaar	Tarief per Lijnmeter
Schijf 1	tot en met 400.000	€ 0,57
Schijf 2	van 400.001 tot en met 800.000	€ 0,54
Schijf 3	van 800.001 tot en met 1.200.000	€ 0,50
Schijf 4	van 1.200.001 tot en met 1.600.000	€ 0,47
Schijf 5	van 1.600.001 tot en met 2.000.000	€ 0,44
Schijf 6	van 2.000.001 tot en met 2.400.000	€ 0,33
Schijf 7	meer dan 2.400.000	€ 0,30

- Deze Lijnmetertarieven zijn geldig voor elke begonnen periode van 14 dagen waarin een Handelsverrichting plaatsvindt.
- Enkel de Lijnmeters van de geladen/geloste Goederen worden aangerekend.
- Bij overschrijding van de termijn van 14 dagen zal het Tarief zonder Handelsverrichting worden toegepast (zie [Tarieventabel 1.9: Standaardreis](#)), indien er geen Handelsverrichting plaatsvindt.
- De opbouw binnen het schijfsysteem wat betreft Zeevaartgelden voor Ro/Ro-Schepen gebeurt per rederij.

Tarifering – Meerdere Ligplaatsen binnen één Aanloop

Indien er meerder Ligplaatsen binnen één Aanloop worden ingenomen dan kunnen zich meerdere scenario's voordoen. Voor meer informatie wordt verwezen naar [Bijlage 2: Reis met meerdere Ligplaatsen](#) van dit Tariefreglement.

1.2.2 Kortingen

Tabel 1.6: Volumekorting

Korting o.b.v. het volume (BT per jaar)	Tonnage	Kortingspercentage op het Basisticket
Schijf 1	0 tot en met 100.000 Ton*	22%
Schijf 2	100.001 tot en met 300.000 Ton	30%
Schijf 3	300.001 tot en met 600.000 Ton	35%
Schijf 4	600.001 tot en met 1.200.000 Ton	37%
Schijf 5	1.200.001 tot en met 2.400.000 Ton	40%
Schijf 6	Meer dan 2.400.000 Ton	50%

- De korting wordt gegeven op basis van het aantal BT (per jaar) per kortingsgroep zoals weergegeven in [Tabel 2.7: Standaardreis Ponton](#) en is enkel geldig door een erkende Kortingsdienst aan te vragen.
- De volumekorting wordt toegepast als een reductie op het Basistickettarief. Er zal minimaal 50.000 BT op jaarbasis moeten worden behaald om aanspraak te kunnen maken op de reductie.
- De volumekorting is ook van toepassing op reizen die vallen onder 'gedeeltelijke lading' (hier wordt het BT volledig meegenomen, maar aan verminderd tarief zoals weergegeven in [Tabel 2.4: Green Award korting](#)), maar niet van toepassing op reizen die vallen onder het Lijnmetertarief.
- Gedurende het jaar worden binnen een geregistreerde kortingsregeling alle schijven cumulatief doorlopen, op basis van het totaal behaalde BT. Er wordt dus altijd in schijf 1 gestart. Zijn het aantal BT binnen een bepaalde schijf behaald, dan stapt men over op de volgende schijf. Er vindt dus nooit achteraf een herrekening plaats op basis van het totaal behaalde BT per jaar.

Tabel 1.7: Kortingsgroepen

Vrachtttype	Groepen in één Kortingsdienst
Vloeibare bulk	<ul style="list-style-type: none"> • V01 (Petro)chemie, biodiesel en agribulk • V02 Meststoffen • V04 Overige vloeibare bulk (vetten,...)
Droge bulk	<ul style="list-style-type: none"> • D01 Vaste brandstoffen en houtpellets • D02 Ertsen en schroot • D03 Meststoffen • D04 Agribulk • D05 Overige droge bulk (zand, bouwmaterialen...)
Breakbulk	<ul style="list-style-type: none"> • S01 Stukgoederen
Containers	<ul style="list-style-type: none"> • C01 Containers (BT < 7.000) • C02 Containers (BT ≥ 7.000)

Tabel 1.8: Duurzaamheidskorting

Korting	Kortingspercentage op Basisticket of Lijnmetertarief
Environmental Ship Index (ESI)	-5% (30 ≤ score < 40) -10% (40 ≤ score < 50) -15% (50 ≤ score)
Green Corridor	-10%

- Deze korting is van toepassing op Zeeschepen die gecertificeerd zijn op basis van ESI. Zie www.environmentalshipindex.org voor meer informatie.
- De Green Corridor korting is van toepassing op schepen in een vaste dienstregeling die varen op emissievrije brandstof. Voorwaarden en aanvragen via tariefreglement@northseaport.com.
- Voor het toepassen en het combineren van kortingen verwijzen we naar 1.3 [B. Kortingen](#) onder Bepalingen voor de zeevaart.

1.2.3 Reizen zonder Handelsverrichting

Tarieventabel 1.9: Standaardreis

Reizen zonder Handelsverrichting	Basistarief (in euro/BT)
Verblijfstijd: ≤ 2 dagen	€ 0,13
Verblijfstijd: > 2 dagen Dit tarief is van toepassing per begonnen periode van 28 dagen (voor een maximum van in totaal 56 dagen)	€ 0,40
Verblijfstijd: > 2 dagen Dit tarief is van toepassing voor alle niet offshore gerelateerde schepen en per begonnen periode van 28 dagen (vanaf dag 57)	€ 1,61

Verblijfstijd: > 2 dagen Dit tarief is van toepassing voor offshore gerelateerde schepen en per begonnen periode van 28 dagen (vanaf dag 57)	€ 0,48
---	--------

- Onder offshore gerelateerde schepen vallen de volgende categorieën: HC (heavy Cargo Vessel), IN (Installatieschip), UV (Utility Vessel) en WV (Werkvaartuig).

Tabel 1.10: Standaardreis Pontons

Pontons	Basistarief (in euro/BT)
Basistarief (Verblijf < 72 uur)	€ 0,16
Basistarief (min. € 350) (Verblijf ≤ 21 dagen)	€ 0,54
Basistarief (min. € 350) (Vanaf dag 22)	€ 0,32 (per begonnen Verblijf van 21 dagen)

Tabel 1.11: Basistarief Opgelegde Schepen

Opgelegde Schepen	Basistarief
Algemeen Oplegtarief (voor elke begonnen periode van 28 dagen)	€ 1,61

- Het opleggen van Zeeschepen gebeurt altijd na goedkeuring van Port Operations en dient vooraf te worden aangevraagd.

Tabel 1.12: Basistarief booreilanden

Booreiland	Basistarief (in euro/dag/stuk)
Booreiland (niet aan kade)	€ 564,85
Booreiland (aan kade)	€ 718,90

1.2.4 Overige tarieven

Tabel 1.13: Basistarief sloopschepen

Sloopschepen	Basistarief (in euro/meter)
Sloopschip	€ 1,41 (voor elke begonnen periode van 28 opeenvolgende kalenderdagen)

Tabel 1.14: Basistarief meerboeien

Gebruik meerboeien	Basistarief (in euro/BT/dag)
Gebruikstarief (min. € 100 en max. € 300)	€ 0,02

Tabel 1.15: Basistarief Cruiseschepen

Cruiseschepen	Basistarief (in euro/passagier)
Per passagier (hiertoe behoren passagiers aan boord, ontscheepte en ingescheepte passagiers)	€ 5,60 (per Verblijf van max. 7 dagen)

- Voor de eerste 7 dagen wordt slechts een tarief per passagier in rekening gebracht.
- Vanaf dag 8 geldt een tarief zonder Handelsverrichting zoals weergegeven in [Tarieventabel 1.9: Standaardreis](#).

Tabel 1.16: Customs declaration en Goederencomptabiliteit

Dienstenpakket regelmatige lijndiensten	Basistarief (in euro/maand)
Huur software, communicatiekosten, Cusrep + Cuscar import	€ 190,30

Diensten andere zeevaart	Basistarief (in euro/Aanloop)
Cusrep + Cuscar-import	€ 38,06
Cusrep + Cuscar-export	€ 38,06
ICS-aangifte	€ 19,03
ECS-aangifte	€ 19,03

1.2.5 Afvalbijdrage

Tabel 1.17: Afvalbijdrage

Afvalbijdrage	Vast bedrag	Variabel bedrag per BT
Basistarief (per Verblijf, per Schip) (max. € 550)	€ 80	€ 0,010 voor Korte vaart € 0,012 voor andere vaart

Tabel 1.18: Kortingen

Korting op de Afvalbijdrage	Reductiepercentage
Schepen die varen met een milieuvriendelijke brandstof (vb. LNG of niet-MARPOL I producerend afval) en over een toelating beschikken van OVAM	25%

1.3 Bepalingen voor de zeevaart

1.3.1 Basisprincipes Zeevaartgelden, kortingen en afval

A. Basisprincipes Zeevaartgelden

A.1 Verschuldigdheid tarieven

Voor elk Verblijf van een Zeeschip in het Havengebied, moeten aan North Sea Port de van toepassing zijnde Zeevaartgelden, zoals vastgelegd in [1.2 Tarieven en kortingen](#) worden betaald.

A.2 Aanvang en duur

- a. De Zeevaartgelden worden berekend voor de duur van het Verblijf van het Zeeschip, tenzij expliciet anders vermeld in dit Tariefreglement.
- b. Ten aanzien van de definitieve vaststelling van de duur van het Verblijf van een Zeeschip wordt deze duur geacht niet te zijn onderbroken wanneer:
 - (i) Het Zeeschip de Haven heeft verlaten, voor een maximum duur van 48 uur, op aanwijzing van of vanwege Port Operations en na elektronische melding aan Port Operations, om buitengaats te wachten op het vrijkomen van een Ligplaats, te ontgassen of schoonmaakhandelingen te verrichten.
 - (ii) Het Zeeschip binnen 6 uur weer aanloopt zonder een andere haven te hebben aangedaan of werkzaamheden te hebben uitgevoerd. Port Operations dient hiervan voor binnenkomst Schriftelijk op de hoogte te worden gesteld.

A.3 Tarieven

- a. Het door de Gebruiker verschuldigde Zeevaartgeld wordt berekend aan de hand van de tarieven, welke zijn opgenomen in de Tarieventabel(len) 1 t/m 18.
- b. Bij de toepassing van Zeevaartgelden voor Zeeschepen wordt de termijn geschorst gedurende de tijd, tot maximaal 48 uur, nodig voor het wachten buitengaats op een volgende Ligplaats. Port Operations dient hiervan vóór het vertrek Schriftelijk op de hoogte te worden gesteld.

A.4 Vrijstellingen

De volgende Schepen zijn vrijgesteld van Zeevaartgelden:

- (i) Schepen die gebruikt worden voor maatschappelijke doeleinden. Deze Schepen van bijvoorbeeld de Belgische, Nederlandse of buitenlandse marine die de Haven niet aanlopen om er een Handelsverrichting uit te voeren, Schepen varende in opdracht van de politie,...
- (ii) Sleep- en duwbotten, voor zover deze worden gebruikt voor de normale assistentie van Zee- of Binnenschepen voor het in- en uitvaren van de Haven van North Sea Port;
- (iii) Schepen in herstel bij een scheepshersteller in het Havengebied van North Sea Port, mits attest van herstelling opgemaakt door de hersteller en mits voorafgaande kennisgeving aan Port Operations van North Sea Port. Er is hierbij geen sprake van overslag van Goederen of het opleggen van Schepen;
- (iv) Schepen die in opdracht van North Sea Port of overheden de Haven aanlopen om in het Havengebied ingezet te worden voor infrastructuur- of baggerwerken en andere dienststopdrachten. Er worden hierbij geen personen of Goederen bedrijfsmatig vervoerd;
- (v) Een hospitaal- of opleidingsschip, uitsluitend als zodanig in gebruik;
- (vi) Schepen die gebruikt worden voor sociaal-culturele of wetenschappelijke doeleinden. Zij kunnen slechts worden vrijgesteld van het betalen van Zeevaartgelden na het indienen van een gemotiveerde aanvraag en mits voorafgaande toestemming door North Sea Port.

- (vii) Schepen die gebruikmaken van het Havengebied om activiteiten te verrichten om onder meer de bemanning te wisselen, de ruimen schoon te maken, het schip gasvrij te maken, ... kunnen een gemotiveerde aanvraag indienen tot vrijstelling van betaling van Zeevaartgelden. Er is voorafgaande toestemming nodig en bijkomende voorwaarden kunnen worden opgelegd door North Sea Port.

B. Kortingen

B.1 Algemeen

- a. De kortingen zijn enkel van toepassing voor Zeeschepen die Handelsverrichtingen uitvoeren.
- b. Bij de toepassing van Zeevaartgelden voor Zeeschepen wordt voor een gastanker die, direct voorafgaand aan of direct na een Verblijf in de Braakmanhaven of in Vlissingen bunkert of scheepsafvalstoffen afgeeft de vastgestelde korting gehanteerd tot maximaal 24 uur. Er is wel een tarief meerboeien verschuldigd.

B.2 Volumekorting

- a. Voor Zeeschepen die een regelmatige aanvoer en- of afvoer van Goederen verzorgen, kan een korting op het Basisticket worden verkregen. De hoogte van deze korting is afhankelijk van het totaal aan jaarlijks Bruto Tonnage (BT), waarbij de staffels en kortingspercentages zijn opgenomen in [Tabel 1.6: Volumekorting](#).

Hierbij moet worden voldaan aan de volgende voorwaarden:

- (i) De aanvraag wordt bij North Sea Port op voorhand neergelegd om de regelmatige aanvoer en/of afvoer van Goederen gedurende een volledig kalenderjaar onder te brengen in een erkende Kortingsdienst.
- (ii) Voor droge bulk, breakbulk en Containers geldt dat het gaat om de aan- en/of afvoer van Goederensoorten die
- tot eenzelfde groep behoren,
 - binnen één van de Vrachttypes 'droge bulk', 'breakbulk' of 'Containers' thuishoren, zoals bepaald in [Tabel 1.7: Kortingsgroepen](#), en
 - worden geladen en/of gelost binnen één vastgestelde locatie binnen het Havengebied van North Sea Port.
- (iii) Voor vloeibare bulk geldt dat het gaat om de aan- en/of afvoer van Goederensoorten van
- reizen afgelegd in het kader van één koop- of verkoopcontract, en
 - die tot eenzelfde Groep behoren, en
 - binnen het Vrachttipe 'vloeibare bulk' thuishoren, zoals bepaald in [Tabel 1.7: Kortingsgroepen](#), en
 - worden geladen en/of gelost binnen één of meerdere vastgestelde locaties binnen het Havengebied van North Sea Port, en
 - De scheepsagent is verantwoordelijk voor het verzamelen van de reizen in de Kortingsdienst, uitsluitend behorend tot één koop- of verkoopcontract. Het combineren van meerdere koop- of verkoopcontracten onder één Kortingsdienst is uitgesloten.
- (iv) Bij de aanvraag wordt aangegeven wie de begunstigde is van de te ontvangen korting.

De begunstigde is de partij aan wie het kortingsbedrag per kwartaal wordt uitgekeerd indien van toepassing. Uitgangspunt hierbij is dat de begunstigde er zorg voor draagt dat de uitgekeerde korting uiteindelijk bij de partij terechtkomt die de lading aan North Sea Port bindt. Hierbij geldt in eerste instantie:

- Ontvanger voor vloeibare bulk: scheepsagent.
- Ontvanger voor Containers: rederij.
- Ontvanger voor droge bulk: terminal/scheepsagent.
- Ontvanger voor breakbulk: terminal.
- Men kan op voorhand afwijken van bovenstaande met een gemotiveerd verzoek. Indien er onduidelijkheid is wie bijvoorbeeld de begunstigde van de korting zal zijn of indien er meerdere partijen aanspraak wensen te maken op één en dezelfde Kortingsdienst dan zal North Sea Port in alle transparantie, redelijkheid en zorgvuldigheid, hierover bindend beslissen.

- Specifiek voor vloeibare bulk hanteert North Sea Port in bovenstaande situatie in eerste instantie de volgende prioritering: charteraar, receiver/shipper en owner.
- North Sea Port kan ter verificering bij de betrokken partijen te allen tijde verzoeken tot het aanleveren van relevante documenten in de vorm van een Bill of Lading of koop- of verkoopcontracten.

(v) De korting wordt elk kalenderkwartaal vastgesteld en uitgekeerd middels een creditnota.

B.3 ESI-korting

- Deze korting is van toepassing op Zeeschepen met een geldig ESI-certificaat. Het ESI-certificaat dient geldig te zijn voor de gehele Verblijfsduur van het Zeeschip in het Havengebied.
- De Gebruiker dient, ten laatste bij inschrijving van het Zeeschip, de ESI-score mee te delen of het certificaat ter beschikking te stellen via esi@northseaport.com om deze korting te krijgen.
- De ESI-korting wordt onmiddellijk verrekend op de factuur.

B.4 Combinatie van kortingen

Indien zowel de volumekorting, als de ESI-korting van toepassing zijn op dezelfde Reis geldt het volgende:

- De ESI-korting wordt onmiddellijk verrekend op de desbetreffende factuur.
- Het met ESI-korting verminderde BT wordt meegenomen in de Kortingsdienst voor de toepassing van de volumekorting.

B.5 Tarifiering – meerdere Ligplaatsen binnen één Aanloop

Voor meer details wordt verwezen naar de toelichting in [Bijlage 2: Reis met meerdere ligplaatsen](#) van dit Tariefreglement.

C. Afvalbijdrage voor Zeeschepen

C.1 Principes

- Elk Zeeschip dat de Haven aanloopt draagt bij aan de kosten van de Havenontvangstvoorziening voor de ontvangst, opslag en verwerking van het scheepsafval.
- Dit gaat via een indirecte Afvalbijdrage die Zeeschepen aan de Haven betalen ongeacht het feitelijk gebruik van de in de Haven aanwezige havenontvangstvoorzieningen. Deze indirecte Afvalbijdrage dekt naast administratieve kosten een aanzienlijk deel van de exploitatiekosten.
- De Afvalbijdrage voor Zeeschepen wordt ten minste éénmaal per kalenderjaar herberekend. North Sea Port Flanders legt elk kalenderjaar de Afvalbijdrage ter goedkeuring aan OVAM voor.
- De Afvalbijdrage wordt aangerekend ten behoeve van het gereguleerde kostendekkingssysteem voor scheepsafvalverwerking en is te vinden onder [Tabel 1.17: Afvalbijdrage](#) van dit Tariefreglement.
 - Voor afval in de zin van Marpol Annex V zal 100% van de kosten van inzameling, behandeling en verwerking, met uitzondering van ladingresiduen, worden vergoed via de indirecte Afvalbijdrage. Passief opgevoerd afval valt ook onder deze regeling, met inbegrip van het recht van afgifte.
- Alle voor de vaststelling van de bijdrage van belang zijnde gegevens dienen tijdig aan North Sea Port te worden verstrekt. De bepalingen inzake onjuiste, niet-tijdige of nagelaten opgave en inlichtingen onder 1.3.2 [A.2 Onjuiste, niet-tijdige of nagelaten opgave en inlichtingen](#) zijn onverkort van toepassing.

C.2 Vrijstellingen

De volgende Zeeschepen zijn vrijgesteld van de betaling van de Afvalbijdrage:

- (i) Oorlogsschepen, marinehulpschepen en andere Schepen in eigendom of onder beheer van de overheid die, op dat moment, uitsluitend op niet-commerciële basis door de overheid worden gebruikt;
- (ii) Schepen die Havendiensten verrichten in de zin van artikel 1, lid 2, van Verordening (EU) 2017/352 van het Europees Parlement en de Raad van 15 februari 2017 tot vaststelling van een kader voor het verrichten van Havendiensten en gemeenschappelijke regels inzake de transparantie van Havens;
- (iii) Vissersschepen, traditionele Schepen en pleziervaartuigen met een lengte van minder dan 45 meter;
- (iv) Zeeschepen met minder dan 300 BT;
- (v) Bunkers tot 5000 Ton, scheepsvoorraden en scheepsuitrusting;
- (vi) Elk vaartuig zonder een eigen voortstuwing en zonder vaste mechanische installatie, zoals een (leeg) Ponton;
- (vii) Baggerschepen en peilvaartuigen (of werkschepen) die in opdracht van de overheid werkzaam zijn, tenzij voor de eerste keer binnenvaren vanuit een buitenlandse haven;
- (viii) Estuaire schepen of Schepen met een Meetbrief voor Zeeschepen, die niet aanlopen via zee en vallen onder de binnenvaartregeling voor afvalstoffen (Binnen-buitenschepen);
- (ix) Schepen die beschikken over een vrijstelling van OVAM
- (x) Zeeschepen:
 - die binnen eenzelfde Reis eerst het Havengebied van North Sea Port Netherlands en aansluitend het Havengebied van North Sea Port Flanders aandoen en;
 - aan wie door North Sea Port Netherlands de Afvalbijdrage is aangerekend, en;
 - die hiermee het recht tot afgifte van hun afval in het Havengebied van North Sea Port Netherlands hebben verkregen en hiervan eventueel gebruik hebben gemaakt.

C.3 Wettelijke basis

De Afvalbijdrage wordt gevorderd op basis van:

- Richtlijn (EU) 2019/883 van 17 april 2019 van het Europees Parlement en de Raad inzake Havenontvangstvoorzieningen voor de afvalafgifte van Schepen, tot wijziging van Richtlijn 2010/65/EU en tot intrekking van Richtlijn 2000/59/EG;
- Besluit van de Vlaamse Regering van 17 februari 2012 tot vaststelling van het Vlaams reglement betreffende het duurzaam beheer van materiaalcringlopen en afvalstoffen (VLAREMA);
- Het protocol van 01/09/2003 gesloten door de Havenbedrijven van de Vlaamse zeehavens om gelijke principes voor een afvalstoffenbeheersplan te hanteren;
- Afvalbeheersplan voor de zeevaart in North Sea Port Flanders 01.01.2023 – 31.12.2026.

1.3.2 Verplichte opgave en inlichtingen

A. Verplichte opgave en inlichtingen

A.1 Opgave en inlichtingen

- a. De Gebruiker dient uiterlijk zeven dagen na vertrek van het Zeeschip uit het Havengebied elektronisch via het Havenmanagementsysteem aan North Sea Port opgave te doen van alle voor de vaststelling van het verschuldigde Zeevaartgeld van belang zijnde gegevens.
- b. Bij deze opgave van deze gegevens met betrekking tot het Zeeschip en de lading zal de Gebruiker tevens het factuuradres opgeven. North Sea Port is bevoegd te bepalen welke documenten voor de controle van deze opgave dienen te worden aangeleverd. Dit gebeurt onder meer op basis van het Manifest/Bill of Lading of andere documenten met betrekking tot de overslaggegevens.
- c. Bij een Verblijf in het Havengebied langer dan 28 dagen, zal direct na het verstrijken van deze periode en telkens na elke daaropvolgende periode van 28 dagen, zal op basis van de gegevens zoals bedoeld in lid a van dit artikel, een factuur aan de Gebruiker worden toegestuurd.

A.2 Onjuiste, niet-tijdige of nagelaten opgave en inlichtingen

- a. Indien de Gebruiker die melding heeft gedaan als bedoeld in [A.1 Opgave en inlichtingen](#) merkt dat de definitieve opgave (na sluiting Manifest/Bill of Lading niet overeenstemt met de werkelijkheid, dient de Gebruiker daarvan onmiddellijk bericht te geven aan North Sea Port. De Gebruiker is daarbij gehouden alle stukken te overleggen waaruit de onjuistheid van de eerder gedane opgave blijkt. Verrekening zal dan plaatsvinden via een factuur respectievelijk een creditnota. In dit geval is North Sea Port gerechtigd (administratie)kosten van €50,00 (vijftig euro) in rekening te brengen.
- b. Indien de Gebruiker heeft nagelaten tijdig opgave te doen, zoals bedoeld in [A.1 Opgave en inlichtingen](#) dan wel een onjuiste opgave heeft gedaan zonder deze tijdig te corrigeren, zoals bedoeld in het eerste lid van dit artikel, zullen (administratie)kosten van € 50,00 (vijftig euro) in rekening worden gebracht. Indien door een onvolledige of onjuiste opgave te weinig is betaald kan tevens een toeslag ter hoogte van 10% van het totaal te betalen bedrag in rekening gebracht.
- c. Indien de Gebruiker heeft nagelaten opgave te doen, zoals bedoeld in [A.1 Opgave en inlichtingen](#) zal het tarief worden berekend volgens het Haventarief dat tot het hoogste te betalen bedrag leidt. In dit geval kan North Sea Port tevens een toeslag aan de Gebruiker in rekening brengen ter grootte van 25% over het hoogst te betalen bedrag, zulks met een minimum van € 250,00 (tweehonderd en vijftig euro). Dit laatste geldt onverkort als de Gebruiker geen inzage verleent zoals bedoeld in lid a. van dit artikel.
- d. De onder b. en c. omschreven situatie doet zich voor op het moment dat North Sea Port dit vaststelt.

1.3.3 Facturatie-, betalings- en verrekeningsvoorwaarden en BTW

A. Facturatie-, betalings- en verrekeningsvoorwaarden

A.1 Hoofdelijkheid

- a. Voor de betaling van de in het kader van dit Tariefreglement door de Gebruiker verschuldigde Zeevaartgelden, kosten, vergoedingen en bijdragen is elke partij die valt onder het begrip "Gebruiker" hoofdelijk en solidair gehouden tot betaling.
- b. De Gebruiker of degene die de verplichtingen heeft overgenomen, is verplicht dat deel van de onder punt a. verschuldigde bedragen die betrekking hebben op de activiteiten die na de overdracht zijn verricht te betalen.

A.2 Facturatie

- a. Voor alle verschuldigde bedragen zal North Sea Port met in achtneming van het bepaalde onder c. en d. een factuur verzenden.
- b. De factuur zal worden opgemaakt door de entiteit die bevoegd is voor het desbetreffende Havengebied waarin het Zeeschip het eerste aanloopt.
- c. Facturen worden elektronisch verstrekt op het door de Gebruiker opgegeven e-mailadres.
- d. Indien een onjuist factuuradres wordt opgegeven, komen de financiële gevolgen (intresten e.d.) daarvan voor rekening van degene die de opgave heeft verricht. De wettelijke intrest gaat in op het moment dat de betalingstermijn van de foutieve factuur is verstreken en eindigt op het moment dat de correcte factuur is voldaan.
- e. Indien North Sea Port per abuis heeft nagelaten een bedrag bij de Gebruiker in rekening te brengen terwijl dit op basis van dit Tariefreglement wel verschuldigd was dan wel in het geval North Sea Port per abuis een te laag bedrag in rekening heeft gebracht, zal het tekort alsnog in rekening worden gebracht conform het bepaalde in dit hoofdstuk. Dit geldt niet wanneer geen bedrag of een te laag bedrag in rekening is gebracht wegens een niet-gedane of niet-correcte opgave door de Gebruiker.

A.3 Betaling

- a. De betalingstermijn van de factuur bedraagt 30 kalenderdagen tenzij op de factuur een andere betalingstermijn staat vermeld.
- b. Elke factuur moet ten laatste op de vervaldatum betaald zijn.
- c. De betaling gebeurt met een Europees Incasso Machtigingsformulier via een bank die onder toezicht staat van de FSMA in België of DNB in Nederland. Er kan gebruik worden gemaakt van een door North Sea Port beschikbaar gesteld model dat is op te vragen via treasury@northseaport.com.
- d. Indien de Gebruiker geen gebruik maakt van een Europees Incasso Machtigingsformulier of men maakt geen gebruik van de collectieve borgstelling door Voka/Vegho, dient de Gebruiker een zekerheid tot betaling te stellen ten behoeve van North Sea Port en dit door middel van een bankgarantie op eerste verzoek.
- e. Deze bankgarantie moet aan volgende voorwaarden voldoen:
 - Aanvraag ervan gebeurt via treasury@northseaport.com;
 - Er wordt gebruik gemaakt van een door North Sea Port beschikbaar gesteld model dat is op te vragen via treasury@northseaport.com;
 - Het gestelde bedrag is gelijk aan 1/12 van alle gefactureerde bedragen van het voorgaande jaar én met een minimum van 20.000 euro. Bij gebreke van facturen uit het voorgaande wordt een bankgarantie gesteld van 20.000 euro;
 - De bankgarantie moet worden gesteld bij een bank die onder toezicht staat van de FSMA of DNB.
- f. Indien men niet betaalt via mogelijkheden voorzien onder c., d. of e. van deze bepaling dient de betaling te gebeuren door overschrijving aan het op de factuur opgegeven bankrekeningnummer op naam van North Sea Port Flanders.

A.4 Ondeelbaarheid en verrekeningen

- a. Hetgeen wegens dit Tariefreglement door de Gebruiker aan North Sea Port is verschuldigd of kan worden gevorderd, is ondeelbaar.
- b. De Gebruiker is niet gerechtigd de hem in rekening gebrachte bedragen te verrekenen met enig bedrag dat North Sea Port hem schuldig is, dan wel de betaling van aan hem in rekening gebrachte bedragen op te schorten om welke reden dan ook.
- c. De Gebruiker is niet gerechtigd de door North Sea Port in rekening gebrachte bedragen te verrekenen met vorderingen die hij eventueel op North Sea Port heeft of pretendeert te hebben.
- d. In geval North Sea Port een bedrag aan de Gebruiker is verschuldigd, uit welke hoofde dan ook, is North Sea Port te allen tijde bevoegd tot verrekening over te gaan, ongeacht of hetgeen de Gebruiker aan North Sea Port is verschuldigd opeisbaar is of niet.

A.5 Niet of te late betaling

- a. Indien de Gebruiker de factuur niet (tijdig) heeft betaald of het Europees Incasso Machtigingsformulier is geannuleerd of geweigerd, is de Gebruiker van rechtswege in gebreke en heeft North Sea Port het recht om:
 - de bankgarantie als bedoeld in [A.3 Betaling](#), onder d. op te eisen;
 - op eerste verzoek voor een bedrag van 2/12 alle gefactureerde bedragen van het voorgaande jaar op te eisen. Wanneer deze bankgarantie wordt gevorderd in aanvulling op de garantie als bedoeld in [A.3 Betaling](#) onder d. kan deze bankgarantie op vraag van de Gebruiker worden geannuleerd wanneer de invorderingen op basis van automatische incasso, of de betaling van de facturen, gedurende een volledig kalenderjaar zonder problemen zijn verlopen;
 - over het gehele verschuldigde bedrag de wettelijke rentevoet van betalingsachterstand bij handelstransacties in rekening te brengen vanaf het moment dat de betalingstermijn (van de factuur) is verstreken;
 - bij een tweede aanmaning zullen (administratie)kosten van 30 euro (dertig euro) in rekening worden gebracht.
- b. Alle gerechtelijke- en buitengerechtelijke kosten welke door North Sea Port worden gemaakt voor het innen van haar vordering(en) komen voor rekening van de Gebruiker.
- c. In geval de in rekening gebrachte bedragen niet binnen de op de factuur gestelde termijn volledig zijn voldaan kan North Sea Port ertoe overgaan om de in gebreke blijvende schuldenaar het gebruik van de Haven te weigeren.
- d. Bij niet-betaling van één factuur op de vervaldag worden alle andere facturen en vorderingen op dezelfde schuldenaar, ongeacht hun vervaldatum, onmiddellijk opeisbaar. De kosten en intresten zijn steeds onmiddellijk opeisbaar.
- e. Indien de begunstigde van creditnota's en of Selfbillnota's nog openstaande rekeningen heeft bij North Sea Port, kan North Sea Port de ristorno's aanwenden voor aanzuivering van de bestaande achterstallen.

A.6 Betwiste facturen

- a. Eventuele bezwaren of geschillen in verband met alle verschuldige bedragen en verrekeningen moeten Schriftelijk en binnen 10 dagen na postdatum of digitale ontvangst van de desbetreffende factuur ter kennis worden gebracht aan de entiteit die de factuur heeft opgesteld.
- b. Geschillen ten aanzien van de door North Sea Port in rekening gebrachte bedragen en verrekeningen geven de Gebruiker niet het recht de betaling op te schorten.

A.7 Verrekening van kortingen

- a. De afrekening van ristorno's gebeurt als volgt:
 - (i) Elk Verblijf van een Zeeschip met Handelsverrichting wordt steeds per Verblijf aan de Gebruiker aangerekend zoals bepaald in [Tabel 1.1: Standaardreis](#), bestaande uit een Basisticket per BT en een Ladingtarief per Ladington.

- (ii) Na elk trimester van het kalenderjaar wordt de totaal gerealiseerde scheepstonnenmaat van de erkende Kortingsdienst opgesplitst in schijven zoals bepaald in [Tabel 1.6: Volumekorting](#).
- (iii) Binnen de eerste 40 dagen volgend op het afgesloten trimester wordt, voor zover alle facturen met betrekking tot alle verblijven onder de erkende Kortingsdienst voor deze periode betaald zijn, het totaal van de nog niet ervoor uitgekeerde verrekeningen op basis van [Tabel 1.6: Volumekorting](#) door North Sea Port Flanders aan de begunstigde(n) van de erkende Kortingsdienst terugbetaald door middel van een creditnota of Selfbillnota.

b. Selfbillnota's

(i) Werkwijze

De Selfbillnota wordt door North Sea Port opgesteld in tweevoud op papier of op elektronische wijze waarvan het origineel voor North Sea Port is bestemd en het dubbel dient te worden bewaard door de partij genoemd in Artikel [A.1 Hoofdelijkheid](#). De partij genoemd in Artikel [A.1 Hoofdelijkheid](#) neemt de ontvangen Selfbillnota op in haar boek voor uitgaande facturen terwijl North Sea Port deze documenten opneemt in zijn boek voor inkomende facturen.

(ii) Aanvaarding/niet-aanvaarding

Tenzij de partij genoemd in Artikel [A.1 Hoofdelijkheid](#) uitdrukkelijk en Schriftelijk kenbaar maakt aan North Sea Port niet in te stemmen met de opgestelde Selfbillnota, wordt deze geacht impliciet aanvaard te zijn. In geval van niet-aanvaarding dient dit uitdrukkelijk kenbaar gemaakt te worden ten laatste twee maanden na de datum van uitreiking via een niet-aanvaardingsstuk. De partij genoemd in Artikel [A.1 Hoofdelijkheid](#) stelt dit niet-aanvaardingsstuk op in twee exemplaren en bezorgt het op papier of op elektronische wijze aan North Sea Port. Het niet-aanvaardingsstuk vermeldt tenminste:

- Datum van uitreiking
- Gegevens van de partij genoemd in Artikel [A.1 Hoofdelijkheid](#)
- Referentiedatum en -nummer van de Selfbillnota
- Reden van niet-aanvaarding
- Handtekening van de partij

Beide partijen dienen hun exemplaar van het niet-aanvaardingsstuk te bewaren.

(iii) BTW-heffing

North Sea Port zal bij de opstelling van een Selfbillnota de geldende regels inzake BTW op diensten toepassen.

B. BTW

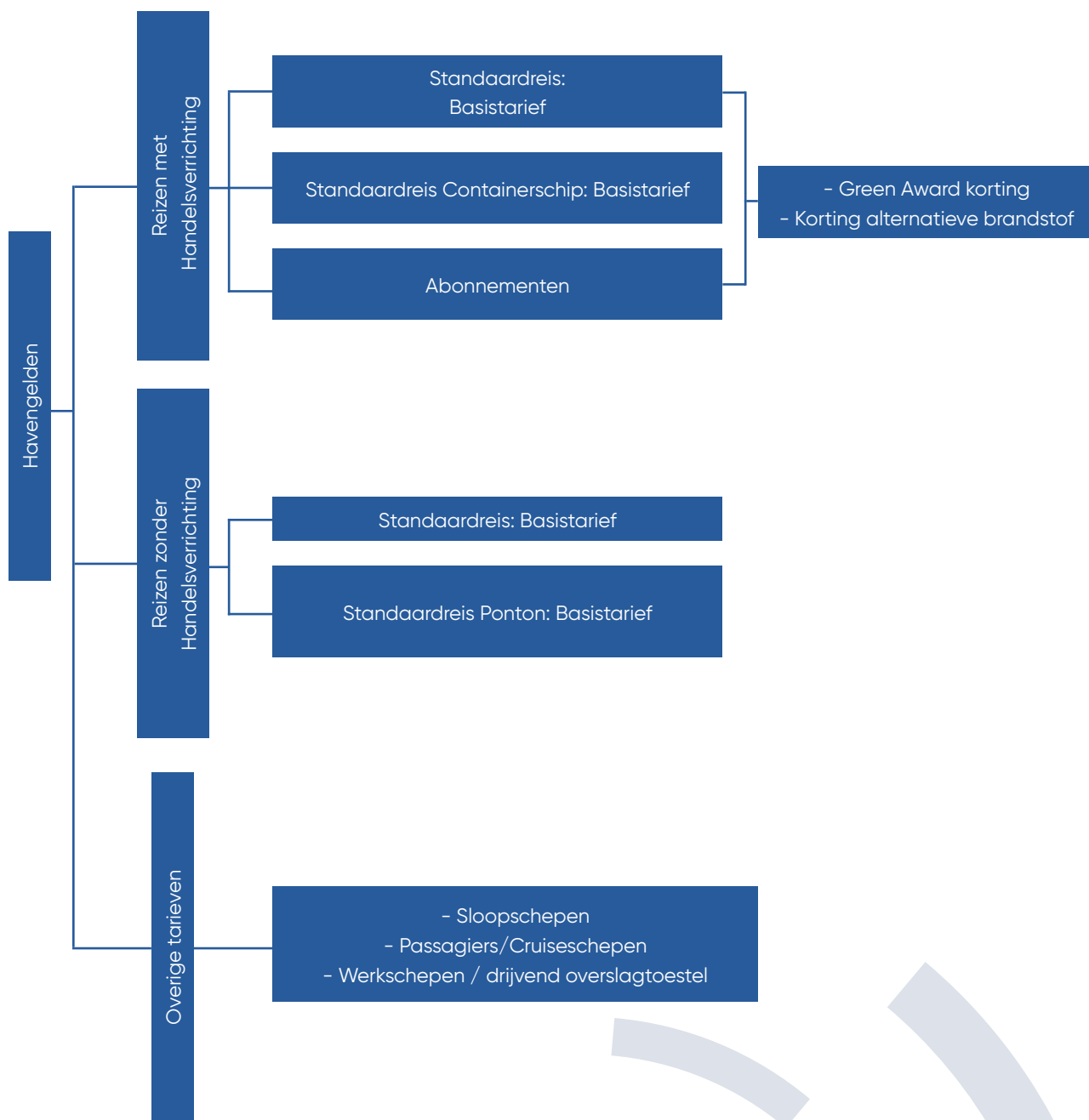
- a. Alle bedragen en tarieven in dit Tariefreglement zijn uitgedrukt in euro en exclusief BTW.
- b. De vrijstelling van toepassing van BTW op scheepvaart kan slechts onder de geldende voorwaarden van een Reis over 'volle zee'. Voor de geldende voorwaarden wordt verwezen naar Circulaire 2019/C/44 addendum op de BTW-aanschrijving nr. 24 van 29.08.1978 – Schepen voor de vaart op volle zee.
- c. Indien niet aan de geldende voorwaarden wordt voldaan dient de Gebruiker dit vooraf aan North Sea Port te melden en zal de relevante BTW worden toegepast op de factuur.
- d. Indien de Gebruiker onterecht beroep doet op de vrijstelling van BTW op scheepvaart zoals bedoeld in punt a. dan zal de verschuldigde BTW alsnog in rekening worden gebracht en zullen eventuele boetes worden doorgerekend aan de Gebruiker.

C. Verantwoordelijkheid

Iedere Gebruiker blijft verantwoordelijk voor alle Havengelden, kosten en vergoedingen tot 30 kalenderdagen na afvaart van het Schip. Bij stopzetting van de agentuuropdracht voor een Zeeschip zonder Overdracht aan een overnemer blijft de Gebruiker verantwoordelijk voor alle Havengelden, kosten en vergoedingen voor het Schip tot 30 kalenderdagen na de aangetekende melding van de stopzetting aan North Sea Port.

Deel 2: Binnenvaart

2.1 Schematisch overzicht Havengelden binnenvaart



2.2 Tarieven en kortingen

2.2.1 Reizen met Handelsverrichting

Tabel 2.1: Standaardreis

Standaardreis	Basistarief (in euro/BT)
Basistarief per Verblijf (Havengebied) (geldigheidsduur: 10 dagen)	€ 0,103 (min. € 25 per Verblijf)
Basistarief per Verblijf bij Handelsverrichtingen in meerdere Havengebieden North Sea Port (geldigheidsduur: 10 dagen)	€ 0,103 (min. € 25 per Verblijf)

- Het basistarief geeft recht op een onbeperkt aantal laad- en/of losverrichtingen gedurende de geldende termijn.

Tabel 2.2: Standaardreis Containerschip

Standaardreis Containership	Basistarief (in euro/BT)
Basistarief per Verblijf (Havengebied) (geldigheidsduur: 10 dagen)	€ 0,051 (min. € 25 per Verblijf)
Basistarief per Verblijf bij Handelsverrichtingen in meerdere Havengebieden North Sea Port (geldigheidsduur: 10 dagen)	€ 0,051 (min. € 25 per Verblijf)

- Het basistarief geeft recht op een onbeperkt aantal laad- en/of losverrichtingen gedurende de geldende termijn.
- Indien incidenteel een Handelsverrichting anders dan Containers wordt uitgevoerd, dan geldt nog steeds de tarifiering zoals weergegeven in Tabel 2.2.

Tabel 2.3: Abonnementen

Abonnementen Binnenvaartschip	Basistarief (in euro/BT)
Abonnement: 1 (kalender)kwartaal	€ 0,965
Abonnement: 1 (kalender)jaar	€ 3,282
Abonnementen Containerschip	Basistarief (in euro/BT)
Abonnement: 1 (kalender)kwartaal	€ 0,482
Abonnement: 1 (kalender)jaar	€ 1,641

2.2.2 Kortingen

Tabel 2.4: Green Award korting

Soort korting	Kortingspercentage
Green Award Certificaat (voor te leggen vóór de eerste Reis is afgewerkt) (op het verschuldigde Binnenvaartgeld)	10%

Tabel 2.5: Korting alternatieve brandstof

Soort korting	Kortingspercentage
Binnenschepen die gebruik maken van LNG, methanol, waterstof of elektrische motor als hoofdaandrijving	25% (op het verschuldigde Binnenvaartgeld)

- Kortingen zijn combineerbaar en toepasbaar op Binnenvaartgelden en – abonnementen.
- Een bewijs (Meetbrief, goedkeuringsattest...) dat het Schip in aanmerking komt om een korting te ontvangen dient aangeboden te worden vóór aanvang van de Reis via portdues@northseaport.com.

2.2.3 Reizen zonder Handelsverrichting

Tabel 2.6: Standaardreis

Periode	Basistarief (in euro/BT)
Verblijfstijd is < 18 uur	Vrijstelling
Verblijfstijd is > 18 uur en < 72 uur	€ 0,051
Verblijfstijd is > 72 uur	€ 0,154 (per begonnen Verblijf van 7 dagen)

Tabel 2.7: Standaardreis Ponton

Pontongelden	Basistarief (in euro/BT)
Basistarief (Verblijf < 72 uur)	€ 0,16
Basistarief (min. € 350) (Verblijf ≤ 21 dagen)	€ 0,54
Basistarief (min. € 350) (Vanaf dag 22)	€ 0,32 (per begonnen Verblijf van 21 dagen)

2.2.4 Overige tarieven

Tabel 2.8: Basistarief sloopschepen

Sloopschepen	Basistarief (in euro/meter)
Sloopschip	€ 0,73/meter (voor elke begonnen periode van 28 opeenvolgende kalenderdagen)

Tabel 2.9: Basistarief Cruiseschepen

Passagiers/cruises	Basistarief (in euro/passagier)
Per passagier (passagiers aan boord, ontscheepte en ingescheepte passagiers)	€ 4,48 (Geldigheidsduur: 7 dagen)
Reservering van de ligplaats	€ 0,00
Annulering van de ligplaats	€ 3,00 (per meter LOA)

- Voor de eerste 7 dagen wordt slechts een Tarief per Passagier aangerekend.
- Het basistarief Cruiseschepen wordt in ieder Havengebied in rekening gebracht.
- Vanaf dag 8 wordt een Tarief zonder Handelsverrichting in rekening gebracht zoals vermeld in [Tabel 2.6: Standaardreis](#).
- Voor iedere Reis met een Cruiseschip is een reservering op voorhand, inclusief toestemming/toelating van Port Operations, verplicht.
- Het annuleren van een reservatie later dan 1 week na bevestiging door Port Operations, zal resulteren in de toepassing van de annuleringskost in Tabel 2.9.

Tabel 2.10: Werkschepen / drijvend overslagtoestel

Werkschepen / drijvend overslagtoestel	Basistarief (in euro/stuk)
Per kalenderjaar	€ 279,86

Tabel 2.11: Afgifte afval binnenvaartpassagiersschepen

Hoeveelheid afval	Basistarief (in euro/zak)
Afval per zak (max. 80 liter/zak)	€ 14,94 (max. 80 liter/zak)

Tabel 2.12: Afgifte afval Binnenvaartschepen (exclusief binnenvaartpassagiersschepen)

Hoeveelheid afval	Basistarief (in euro/kg)
Papier & karton, glas en PMD	€ 0,00
Huishoudelijke restafval per zak (max. 60 liter/zak)	€ 2,50 (max. 60 liter/zak)

2.3 Bepalingen voor de binnenvaart

2.3.1 Basisprincipes Binnenvaartgelden, kortingen, abonnementen en afval

A. Basisprincipes Binnenvaartgelden

A.1 Verschuldigdheid tarieven

Voor elk Verblijf van een Binnenschip in het Havengebied, moeten aan North Sea Port de toepasselijke Binnenvaartgelden, zoals vastgelegd in de [Tarieven en kortingen](#), worden betaald.

A.2 Aanvang en duur

De Binnenvaartgelden worden berekend voor de duur van het Verblijf van het Binnenschip, tenzij expliciet anders vermeld in dit Tariefreglement.

A.3 Tarieven

Het door de Gebruiker verschuldigde Binnenvaartgeld wordt berekend aan de hand van de tarieven voor Binnenvaartgeld, welke zijn opgenomen in de Tarieventabel(len) 1 tot en met 10.

A.4 Vrijstellingen

De volgende Schepen zijn vrijgesteld van Binnenvaartgelden:

- (i) Schepen die gebruikt worden voor maatschappelijke doeleinden. Deze Schepen van bijvoorbeeld de Belgische of Nederlandse marine die de Haven niet aanlopen om er een Handelsverrichting uit te voeren, Schepen varend in opdracht van de politie,...;
- (ii) Sleep- en duwbotten, voor zover deze worden gebruikt voor de normale assistentie van Zee- of Binnenschepen voor het in- en uitvaren van de Haven van North Sea Port;
- (iii) Schepen in herstel bij een scheepshersteller in het Havengebied van North Sea Port, mits attest van herstelling opgemaakt door de hersteller en mits voorafgaande kennisgeving aan Port Operations van North Sea Port. Er is hierbij geen sprake van overslag van Goederen of het opleggen van Schepen;
- (iv) Schepen die in opdracht van North Sea Port of overheden de Haven aanlopen om in het Havengebied ingezet te worden voor infrastructuur- of baggerwerken en andere dienststopdrachten. Er worden hierbij geen personen of Goederen bedrijfsmatig vervoerd;
- (v) Een hospitaal- of opleidingsschip, uitsluitend als zodanig in gebruik;
- (vi) Schepen die gebruikt worden voor sociaal-culturele of wetenschappelijke doeleinden. Zij kunnen slechts worden vrijgesteld van het betalen van Binnenvaartgelden na het indienen van een gemotiveerde aanvraag en mits voorafgaande toestemming door North Sea Port;
- (vii) Schepen die gebruikmaken van het Havengebied om activiteiten te verrichten om de bemanning te wisselen, de ruimen schoon te maken, het Schip gasvrij te maken, ... kunnen een gemotiveerde aanvraag indienen tot vrijstelling van betaling van Binnenvaartgelden. Er is voorafgaande toestemming nodig en bijkomende voorwaarden kunnen worden opgelegd door North Sea Port.

B. Kortingen

- a. Er bestaat een Green Award korting en een korting voor het gebruik van alternatieve brandstof voor Binnenschepen. Deze zijn terug te vinden in de [Tabel 2.4: Green Award korting](#) en [Tabel 2.5: Korting alternatieve brandstof](#).
- b. Alle certificaten of bewijzen die recht geven op een korting van de Binnenvaartgelden zijn toepasbaar indien het certificaat geldig is gedurende de gehele Verblijfsduur van het Binnenschip in het Havengebied en vóór de aanvang van de Reis ter beschikking gesteld is.

C. Abonnementen

- a. De abonnementen zijn terug te vinden in de [Tabel 2.3: Abonnementen](#) en zijn geldig in het gehele Havengebied van North Sea Port.
- b. Een abonnement moet vóór de aanvang van de abonnementsperiode worden aangevraagd via het daarvoor bestemde formulier op onze website (www.northseaport.com/abonnementen-binnenvaart) of via abonnementen@northseaport.com.
- c. Voor onbemande Binnenschepen kunnen abonnementen slechts worden toegekend indien men beschikt over een AIS-transponder of GPS-tracker, verbonden met het Havenmanagementsysteem van North Sea Port.
- d. Om in aanmerking te komen voor een abonnement voor de voorziening werkvaartuigen Zijkanaal B dient eerst een vergunning te worden aangevraagd bij Port Operations. Dit gebeurt per e-mail: hdstafterneuzen@northseaport.com.
- e. De facturatie zal gebeuren per e-factuur via het opgegeven e-mailadres (bij aanvraag). De betaling van het abonnementsgeld dient te gebeuren vóór de aanvang van de abonnementsperiode. Een niet tijdig betaald abonnement heeft geen uitwerking: het Schip zal het basistarief per Reis moeten betalen.
- f. Een abonnement is slechts voor één bepaald Binnenschip en kan slechts overgedragen worden naar een ander Binnenschip in geval overmacht (bijvoorbeeld bij averij aan het Schip) en mits voorafgaande toestemming van North Sea Port.
- g. Voor binnenvaartcontainerdiensten en duwbakken is het mogelijk om een package deal af te sluiten. Voor meer informatie neemt u contact op met North Sea Port via tariefreglement@northseaport.com.

D. Afval binnenvaart

D.1 Binnenvaartpassagiersschepen

Huishoudelijk niet-gevaarlijk scheepsafval (voedselresten, afval uit leefruimtes en lege voedselverpakkingen – PMD, glas, papier) kan worden afgegeven binnen het Havengebied van North Sea Port Flanders. De aanvraag moet gebeuren bij Port Operations en wordt geregistreerd in het Havenmanagementsysteem. Het afval wordt aangeboden in zakken of een aangepaste verpakking (glas en papier) en door de scheepsbemanning op de kaai geplaatst.

D.2 Andere Binnenvaartschepen

Huishoudelijk niet-gevaarlijk restafval (voedselresten, afval uit leefruimtes en lege voedselverpakkingen), papier en karton, PMD en glas kan worden afgegeven binnen het Havengebied van North Sea Port Flanders.

Het afval wordt aangeboden op een locatie waar afvalstraten zijn ingericht. Deze locaties zijn terug te vinden op de website van North Sea Port en in de Connect4shore app. De afvalstraten zijn ingericht met vier afgesloten containers voor de verschillende afvalstromen, met name niet-gevaarlijk restafval, papier en karton, PMD en glas. De containers kunnen geopend worden door middel van de Connect4shore app.

2.3.2 Verplichte opgave en inlichtingen

A. Verplichte opgave en inlichtingen

A.1 Opgave en inlichtingen

- a. Voorafgaand aan de aanvang van het Verblijf van het Binnenschip in het Havengebied dient de Gebruiker zijn Verblijf elektronisch te melden bij North Sea Port zoals aangegeven op onze website: www.northseaport.com/reis-aanmelden-binnenvaart.
- b. De Gebruiker dient aan North Sea Port elektronische opgave te doen van alle voor de vaststelling en facturatie van het verschuldigde Binnenvaartgeld van belang zijnde gegevens.
- c. Deze elektronische opgave dient volledig en juist te zijn en te worden gedaan vóór definitief vertrek uit het

Havengebied.

- d. Bij de opgave van deze gegevens met betrekking tot het Binnenschip en de lading zal de Gebruiker een e-mailadres opgeven waarnaar de factuur kan worden verzonden.
- e. North Sea Port is bevoegd te bepalen welke documenten voor de controle van deze opgave dienen te worden aangeleverd. Dit gebeurt onder meer op basis van de Meetbrief en door North Sea Port toegekende Verblijfscode of andere documenten. Deze documenten kunnen worden opgevraagd op het onder d. opgegeven e-mailadres.
- f. Ondernemingen die in het Havengebied voor eigen rekening of in opdracht van de eigenaar, de afzender, de ontvanger of de consignataris van de Goederen een Binnenschip lossen en/of laden, moeten North Sea Port over deze activiteiten inlichten.

A.2 Niet-tijdige of nagelaten opgave

Indien de Gebruiker heeft nagelaten (tijdig) opgave te doen, zoals bedoeld [A.1 Opgave en inlichtingen](#), zullen (administratie)kosten van € 20,00 (twintig euro) in rekening worden gebracht. Tevens zal het tarief worden berekend volgens het haventarief dat tot het hoogste te betalen bedrag leidt. In dit geval kan North Sea Port tevens een toeslag aan de Gebruiker in rekening brengen ter grootte van 20% over het hoogst te betalen bedrag, zulks met een minimum van € 100,00 (honderd euro). Deze situatie doet zich voor op het moment dat North Sea Port dit vaststelt.

A.3 Verplichte reserveringsmelding binnenvaartpassagiersschepen

- a. Het Passagiersschip dient zijn ligplaats vóór aankomst te reserveren. Na goedkeuring van de reservatie door Port Operations, zal het desbetreffende Schip gedurende de reserveringsperiode recht hebben om de overeengekomen ligplaats in te nemen.
- b. Het omboeken van Schepen van dezelfde rederij voor dezelfde reservering geldt niet als een annulering en kan vrij van kosten.
- c. Het annuleren van een gereserveerde ligplaats resulteert in een annuleringskost. Deze kost wordt niet in rekening gebracht in geval van overmacht. Hieronder vallen in ieder geval, doch niet uitsluitend, oorlog, terrorisme, natuurrampen, brand, waterstand, blokkade, staking en storing sluizen.

2.3.3 Facturatie-, betalings- en verrekeningsvoorwaarden en BTW

A. Facturatie-, betalings- en verrekeningsvoorwaarden

A.1 Facturatie

- a. Voor het verschuldigde Binnenvaartgeld zal North Sea Port met in achtneming van het bepaalde onder c. en d. een factuur verzenden.
- b. De factuur zal worden opgemaakt door de entiteit die bevoegd is voor het desbetreffende Havengebied waarin het Binnenschip het eerste aanloopt.
- c. Facturen worden in principe elektronisch verstrekt op het door de Gebruiker opgegeven e-mailadres.
- d. Indien een onjuist factuuradres wordt opgegeven, komen de financiële gevolgen (intresten e.d.) daarvan voor rekening van degene die de opgave heeft verricht. De wettelijke intrest gaat in op het moment dat de betalingstermijn van de foutieve factuur is verstrekt en eindigt op het moment dat de correcte factuur is voldaan.
- e. Indien North Sea Port per abuis heeft nagelaten een bedrag bij de Gebruiker in rekening te brengen terwijl dit op basis van dit Tariefreglement wel verschuldigd was dan wel in het geval North Sea Port per abuis een te laag bedrag in rekening heeft gebracht, zal het tekort alsnog in rekening worden gebracht conform de geldende bepalingen. Dit geldt niet wanneer geen bedrag of een te laag bedrag in rekening is gebracht wegens een niet-gedane of niet-correcte opgave door de Gebruiker.

A.2 Betaling

- a. De betalingstermijn van de factuur bedraagt 30 kalenderdagen tenzij op de factuur een andere betalingstermijn staat vermeld.
- b. Elke factuur moet ten laatste op de vervaldatum betaald zijn.
- c. Alle factuurbetalingen gebeuren door overschrijving aan de maatschappelijke zetel van North Sea Port Flanders op één van de bankrekeningen vermeld op de factuur of door Europees Incasso Machtigingsformulier. Cheques worden niet aanvaard als betaalmiddel.

A.3 Ondeelbaarheid en verrekeningen

- a. Hetgeen wegens dit Tariefreglement door de Gebruiker aan North Sea Port is verschuldigd of kan worden gevorderd, is ondeelbaar.
- b. De Gebruiker is niet gerechtigd de hem in rekening gebrachte bedragen te verrekenen met enig bedrag dat North Sea Port hem schuldig is, dan wel de betaling van aan hem in rekening gebrachte bedragen op te schorten om welke reden dan ook.
- c. De Gebruiker is niet gerechtigd de door North Sea Port in rekening gebrachte bedragen te verrekenen met vorderingen die hij eventueel op North Sea Port heeft of pretendeert te hebben.
- d. In geval North Sea Port een bedrag aan de Gebruiker is verschuldigd, uit welke hoofde dan ook, is North Sea Port te allen tijde bevoegd tot verrekening over te gaan, ongeacht of hetgeen de Gebruiker aan North Sea Port is verschuldigd opeisbaar is of niet.

A.4 Niet of te late betaling

- a. Indien de Gebruiker de factuur niet (tijdig) heeft betaald of het Europees Incasso Machtigingsformulier is geannuleerd of geweigerd, is de Gebruiker van rechtswege in gebreke.
- b. North Sea Port is gerechtigd om over het gehele verschuldigde bedrag de wettelijke intrest vanaf het moment dat de betalingstermijn (van de factuur) is verstreken en zal bij een tweede aanmaning (administratie)kosten van 30 euro (dertig euro) in rekening brengen.
- c. Alle gerechtelijke- en buitengerechtelijke kosten welke door North Sea Port worden gemaakt voor het innen van haar vordering(en) komen voor rekening van de Gebruiker.
- d. In geval de in rekening gebrachte bedragen niet binnen de op de factuur gestelde termijn volledig zijn voldaan kan North Sea Port ertoe overgaan om de in gebreke blijvende schuldenaar het gebruik van de Haven te weigeren.
- e. Bij niet-betaling van één factuur op de vervaldag worden alle andere facturen en vorderingen op dezelfde schuldenaar, ongeacht hun vervaldatum, onmiddellijk opeisbaar. De kosten en intresten zijn steeds onmiddellijk opeisbaar.

A.5 Betwiste facturen

- a. Eventuele bezwaren of geschillen in verband met het in rekening gebrachte Binnenvaartgeld, kosten, vergoedingen en verrekeningen moeten Schriftelijk en binnen 10 dagen na postdatum of digitale ontvangst van de desbetreffende factuur ter kennis worden gebracht aan de entiteit die de factuur heeft opgesteld.
- b. Geschillen ten aanzien van de door North Sea Port in rekening gebrachte bedragen geven de Gebruiker niet het recht de betaling op te schorten.

B. BTW

Alle bedragen en tarieven in dit Tariefreglement zijn uitgedrukt in euro en exclusief BTW. Indien BTW is verschuldigd, zal deze met de in rekening gebrachte tarieven worden gefactureerd.

Deel 3: Specifieke dienstverlening

3.1 Tarieven

3.1.1 Specifieke dienstverlening

Tabel 3.1: Specifieke dienstverlening

Uurtarieven medewerkers North Sea Port*		
Activiteit	Eenheid	Tarief (€)
Toezichthouder	uur	65,07
Logistiek medewerker	uur	65,07
Technisch beheer	uur	120,69
Nautisch adviseur	uur	120,69
Havenluitenant	uur	120,69
Jurist	uur	183,40
Havenkapitein	uur	275,09
Gebruik hulpmiddelen		
Activiteit	Eenheid	Tarief (€)
Peilvlet incl. bemanning	dag	3.549,75
Verkeerstekens (incl. levering en plaatsing)		Nacalculatie
1000 uren lamp (incl. plaatsing en verwijdering)	72 uur	222,45
Oliekerende schermen plaatsen (excl. transport en in positie brengen)	24 uur/mtr	11,83
Oliekerende schermen verwijderen (incl. verwerking en reiniging, excl. transport)		Nacalculatie
Olieskimmer	uur	214,28
Verwerking verwijderde olie	hl	9,64 (min. 96,33)
Rioolafsluiters (type A-B-C)	24 uur	27,73 (type A) 39,03 (type B) 61,62 (type C)
Rioolafsluiter: installatie	Rioolafsluiter	83,19
Verbruik materialen (bv. detergenten, olie-absorberende matten...)		Aankoopprijs + 25%
Boeien	24 uur	217,72
Diverse werkvaartuigen	uur	223,89
Basisvoertuig	uur	32,03
Vrachtwagen met hydraulische kippbak + kraan, tractor, bestelwagen met laadbak of havenbus	uur	56,46

Schaderamingen		
Bij schaderamingen wordt 3% kosten gerekend over het totaal van de kosten van North Sea Port en van derden.		
Gebruik diensten in het kader van de havenbeveiliging		
Activiteit	Eenheid	Tarief (€)
Havenkaart zonder elektronische signaalfuncties	Kaart	17,46
Kenteken havenvoertuig	Kenteken	23,62

* Deze tarieven zijn geldig binnen kantoor tijden (maandag tot en met vrijdag van 08.00 uur tot 16.00 uur). Buiten de kantoor tijden geldt een toeslag van 100%.

Tabel 3.2: Grenscontrolepost

Keuring		
Activiteit	Eenheid	Tarief (€)
Keuring (producten menselijke consumptie)	Container	53,40
Keuring (producten niet-menselijke consumptie)	Container	15,41
Gebruik elektriciteitsvoorzieningen		
Activiteit	Eenheid	Tarief (€)
Gebruik elektriciteitsvoorzieningen (eerste 3 dagen)	Container/dag	21,57
Gebruik elektriciteitsvoorzieningen (na 3 dagen)	Container/dag	63,67

Tabel 3.3: Levering van drinkwater aan Binnenschepen

Levering drinkwater		
Activiteit	Eenheid	Tarief (€)
Levering via laadmond kaai 1065	m ³	11,60

- Betaling gebeurt via betaalterminal ter plaatse.

3.2 Bepalingen voor specifieke dienstverlening

3.2.1 Basisprincipes voor leveringen en diensten

A. Basisprincipes voor leveringen en diensten

A.1 Verschuldigdheid tarieven

Voor elke dienst, gebruik of inzet van materiaal of levering door of vanwege North Sea Port is een tarief verschuldigd zoals vastgelegd in de [Tarieven](#).

A.2 Aanvang en duur – dienst/materiaal

De tarieven worden berekend vanaf het moment dat de dienst dan wel de inzet of het gebruik van het materiaal is begonnen tot het moment dat de dienst dan wel de inzet of het gebruik van het materiaal is beëindigd, tenzij expliciet anders vermeld in dit Tariefreglement.

3.2.2 Facturatie-, betalings- en verrekeningsvoorwaarden en BTW

A. Facturatie-, betalings- en verrekeningsvoorwaarden

A.1 Facturatie

- a. Voor het verschuldigde tarief zal North Sea Port met in achtneming van het bepaalde onder b., c. en d. een factuur verzenden.
- b. De factuur zal worden opgemaakt door de entiteit die de dienst heeft verleend, het materiaal ter beschikking heeft gesteld dan wel de levering heeft gedaan.
- c. Facturen worden in principe elektronisch verstrekt op het door de Gebruiker daartoe opgegeven e-mailadres.
- d. Indien een onjuist factuuradres wordt opgegeven, komen de financiële gevolgen (intresten e.d.) daarvan voor rekening van de Gebruiker. De wettelijke intrest gaat in op het moment dat de betalingstermijn van de foutieve factuur is verstreken en eindigt op het moment dat de correcte factuur is voldaan.
- e. Indien North Sea Port per abuis heeft nagelaten een bedrag bij de Gebruiker in rekening te brengen terwijl dit op basis van deze Tariefreglement wel verschuldigd was dan wel in het geval North Sea Port per abuis een te laag bedrag in rekening heeft gebracht, zal het tekort alsnog in rekening worden gebracht conform het bepaalde in dit hoofdstuk.

A.2 Betaling

- a. De betalingstermijn van de factuur bedraagt 30 kalenderdagen tenzij op de factuur een andere betalingstermijn staat vermeld.
- b. Elke factuur moet ten laatste op de vervaldatum betaald zijn.
- c. Alle factuurbetalingen gebeuren door overschrijving aan de maatschappelijke zetel van North Sea Port Flanders op één van de bankrekeningen vermeld op de factuur.

A.3 Ondeelbaarheid en verrekeningen

- a. Hetgeen wegens dit Tariefreglement door de Gebruiker aan North Sea Port is verschuldigd of kan worden gevorderd, is ondeelbaar.
- b. De Gebruiker is niet gerechtigd de hem in rekening gebrachte bedragen te verrekenen met enig bedrag dat North Sea Port hem schuldig is, dan wel de betaling van aan hem in rekening gebrachte bedragen op te schorten om welke reden dan ook.
- c. De Gebruiker is niet gerechtigd de door North Sea Port in rekening gebrachte bedragen te verrekenen met vorderingen die hij eventueel op North Sea Port heeft of pretendeert te hebben.

- d. In geval North Sea Port een bedrag aan de Gebruiker is verschuldigd, uit welke hoofde dan ook, is North Sea Port te allen tijde bevoegd tot verrekening over te gaan, ongeacht of hetgeen de Gebruiker aan North Sea Port is verschuldigd opeisbaar is of niet.

A.4 Niet of te late betaling

- a. Indien de Gebruiker de factuur niet (tijdig) heeft betaald, is de Gebruiker van rechtswege in gebreke.
- b. North Sea Port is gerechtigd om over het gehele verschuldigde bedrag de wettelijke intrest vanaf het moment dat de betalingstermijn (van de factuur) is verstreken en de (administratie)kosten van 30 euro (dertig euro) in rekening te brengen.
- c. Alle gerechtelijke- en buitengerechtelijke kosten welke door North Sea Port worden gemaakt voor het innen van haar vordering(en) komen voor rekening van de Gebruiker.
- d. Bij niet-betaling van één factuur op de vervaldag worden alle andere facturen en vorderingen op dezelfde schuldenaar, ongeacht hun vervaldatum, onmiddellijk opeisbaar. De kosten en intresten zijn steeds onmiddellijk opeisbaar.

A.5 Betwiste facturen

- a. Eventuele bezwaren of geschillen in verband met de in rekening gebrachte tarieven, kosten, vergoedingen en verrekeningen moeten Schriftelijk en binnen 10 dagen na postdatum of digitale ontvangst van de desbetreffende factuur ter kennis worden gebracht aan de entiteit die de factuur heeft opgesteld.
- b. Geschillen ten aanzien van de door North Sea Port in rekening gebrachte bedragen geven de Gebruiker niet het recht de betaling op te schorten.

B. BTW

Alle bedragen en tarieven in dit Tariefreglement zijn uitgedrukt in euro en exclusief BTW.

Bijlagen

4.1 Bijlage 1: Rekenvoorbeelden Zeevaartgelden

4.1.1 Stappenplan

- Stap 1:** Bepaal aan de hand van het '[Schematisch overzicht Havengelden zeevaart](#)' welk tarief van toepassing is.
- Stap 2:** Bereken het Basisticket op basis van het geldende tarief (of een ander geldend basistarief indien geen Basisticket van toepassing is).
- Stap 3:** Bereken het Ladingtarief op basis van het geldende tarief.
- Stap 4:** Indien een ESI-korting van toepassing is: neem het BT van het Schip en verminder dit met het geldende kortingspercentage op basis van de ESI-score. Dit nieuwe BT wordt vermenigvuldigd met het geldende tarief in stap 2. Het verschil tussen de uitkomsten in stap 2 en 4 is de ESI-korting.
- Stap 5:** Bereken de volumekorting die eventueel van toepassing is (enkel van toepassing indien het een reis met Handelsverrichting betreft) op basis van de laagste uitkomst in stap 2 of 4.
- De aangerekende Zeevaartgelden bestaan uit de som van de uitkomst in stap 3, en de laagste uitkomst van stap 2 en 4.
 - Indien stap 5 van toepassing is, worden deze kortingen uitgekeerd per kwartaal aan de vastgestelde begunstigde van de Kortingsdienst.

Voorbeeld 1

Zeeschip van 35.000 BT en een overslag van 30.000 Ton droge meststoffen, in het bezit van een ESI-certificaat met score van 42. Het verblijf wordt aangemeld in een Kortingsdienst (derde soortgelijke Schip van het jaar).

- Stap 1:** Het betreft een reis met Handelsverrichting, meer bepaald een Standaardreis. Volgens het schema wordt hier een Basisticket en een Ladingtarief aangerekend.
- Stap 2:** Het Basisticket ([Tabel 1.1: Standaardreis](#)): $0,54 \text{ euro/BT} \times 35.000 \text{ BT} = 18.900 \text{ euro}$
- Stap 3:** Het Ladingtarief ([Tabel 1.1: Standaardreis](#)): $0,34 \text{ euro/Ladington} \times 30.000 \text{ Ton} = 10.200 \text{ euro}$
- Stap 4:** Bepaal de ESI-korting ([Tabel 1.8: Duurzaamheidskorting](#)):
- $$10\% \text{ ESI-korting} \times 35.000 \text{ BT} = 31.500 \text{ BT}$$
- $$0,54 \text{ euro/BT} \times 31.500 \text{ BT} = 17.010 \text{ euro}$$
- $$18.900 \text{ euro} - 17.010 \text{ euro} = 1.890 \text{ euro ESI-korting}$$
- Stap 5:** Volumekorting ([Tabel 1.6: Volumekorting](#)): $17.010 \text{ euro} \times 22\% \text{ korting} = 3.742 \text{ euro}$
- De aangerekende **Zeevaartgelden** bedragen $17.010 \text{ euro} + 10.200 \text{ euro} = \mathbf{27.210 \text{ euro}}$
 - De **volumekorting** op de kwartaalnota zal voor dit verblijf **3.742 euro** bedragen

Voorbeeld 2

Ro/Ro-Schip van 25.000 BT en een overslag van 10.000 Ton Goederen (gelijk aan 11.000 Lijnmeter) zonder ESI-certificaat. Het Schip vaart voor rederij A. Rederij A heeft reeds 850.000 Lijnmeter behandeld dit jaar.

- Stap 1:** Het betreft een Reis met Handelsverrichting, meer bepaald een Standaardreis Ro/Ro-Schip. Volgens het schema wordt hier een Lijnmetertarief aangerekend.
- Stap 2:** Basistarief schijf 3 ([Tabel 1.5: Standaardreis Ro/Ro-Schip](#)): $0,50 \text{ euro/Lijnmeter} \times 11.000 \text{ Lijnmeter} = 5.500 \text{ euro}$
- Stap 3:** Geen Ladingtarief van toepassing
- Stap 4:** Geen ESI-korting van toepassing
- Stap 5:** Geen volumekorting van toepassing (korting ingebouwd in schijfsysteem Lijnmetertarief)
- De aangerekende **Zeevaartgelden** bedragen **5.500 euro**

Voorbeeld 3

Containerschip van 30.000 BT en een overslag van 5.000 Ton containers, in het bezit van een ESI-certificaat met score 35. Het Verblijf wordt aangemeld in een Kortingsdienst (derde soortgelijke Schip van het jaar).

- Stap 1:** Het betreft een Reis met Handelsverrichting, meer bepaald een Reis met gedeeltelijke lading (lading < 50% BT). Hier geldt een aangepast Basisticket, alsook een Ladingtarief.
- Stap 2:** Aangepast Basisticket ([Tabel 1.4: Reis met gedeeltelijke lading \(indien lading <50% BT\)](#)): $0,27 \text{ euro/BT} \times 30.000 \text{ BT} = 8.100 \text{ euro}$
- Stap 3:** Het Ladingtarief (tabel 1): $0,56 \text{ euro/Ladington} \times 5.000 \text{ Ton} = 2.800 \text{ euro}$
- Stap 4:** Bepaal de ESI-korting ([Tabel 1.8: Duurzaamheidskorting](#)):
- $5\% \text{ ESI-korting} \times 30.000 \text{ BT} = 28.500 \text{ BT}$
 $0,27 \text{ euro/BT} \times 28.500 \text{ BT} = 7.695 \text{ euro}$
 $8.100 \text{ euro} - 7.695 \text{ euro} = 405 \text{ euro ESI-korting}$
- Stap 5:** Volumekorting ([Tabel 2.6: Standaardreis](#)): $7.695 \text{ euro} \times 22\% \text{ korting} = 1.692 \text{ euro}$
- De aangerekende **Zeevaartgelden** bedragen $7.695 \text{ euro} + 2.800 \text{ euro} = 10.495 \text{ euro}$
- De **volumekorting** op de kwartaalnota zal voor dit verblijf **1.692 euro** bedragen

Voorbeeld 4

Zeeschip van 15.000 BT en geen overslag, niet in het bezit van een ESI-certificaat. Verblijf 7 dagen.

- Stap 1:** Het betreft een Reis zonder Handelsverrichting. Hier geldt het tarief 'Zeeschip zonder Handelsverrichting'.
- Stap 2:** Aangepast Basisticket ([Tabel 2.9: Basistarief Cruiseschepen](#)): $0,40 \text{ euro/BT} \times 15.000 \text{ BT} = 6.000 \text{ euro}$
→ De aangerekende **Zeevaartgelden** bedragen **6.000 euro**

Voorbeeld 5

Zeeschip van 15.000 BT en geen overslag, in het bezit van een ESI-certificaat met score 51. Verblijf 35 dagen.

- Stap 1:** Het betreft een Reis zonder Handelsverrichting. Hier geldt het tarief 'Zeeschip zonder Handelsverrichting'.
- Stap 2:** Aangepast Basisticket ([Tarieventabel 1.9: Standaardreis](#)): $(0,40 \text{ euro/BT} \times 15.000 \text{ BT}) \times 2 = 12.000 \text{ euro}$
- Stap 3:** Geen Ladingtarief van toepassing
- Stap 4:** Bepaal de ESI-korting ([Tabel 1.8: Duurzaamheidskorting](#)):
 $15\% \text{ ESI-korting} \times 15.000 \text{ BT} = 12.750 \text{ BT}$
 $(0,40 \text{ euro/BT} \times 12.750 \text{ BT}) \times 2 = 10.200 \text{ euro}$
 $12.000 \text{ euro} - 10.200 \text{ euro} = 1.800 \text{ euro ESI-korting}$
→ De aangerekende **Zeevaartgelden** bedragen **10.200 euro**. De geldigheid betreft 2 x 28 dagen.

4.2 Bijlage 2: Reis met meerdere ligplaatsen

Onderstaande voorbeelden gelden zowel in het geval van een overdracht van agentschap, alsook in het geval alles onder één agentschap gebeurt.

Schip laadt én lost	→ Agent, verantwoordelijk voor de inkomende Reis, betaalt het volledige Basisticket	→ Agent betaalt het Ladingtarief voor de geladen en geloste lading waarvoor hij verantwoordelijk is	→ Volledige reis wordt in de Kortingsdienst opgenomen geldend op de inkomende Reis
Schip laadt uitsluitend op meerdere locaties binnen North Sea Port	→ Basisticket wordt, pro rata de lading, opgesplitst over de verschillende locaties	→ Agent betaalt het Ladingtarief voor de geladen lading waarvoor hij verantwoordelijk is	→ Korting wordt pro rata verdeeld over de verschillende geldende Kortingsdiensten
Schip lost op 1 locatie én laadt daarna op meerdere locaties binnen North Sea Port	→ Agent, verantwoordelijk voor de inkomende Reis, betaalt het volledige Basisticket	→ Agent betaalt het Ladingtarief voor de geloste en geladen lading waarvoor hij verantwoordelijk is	→ Volledige Reis wordt in de Kortingsdienst opgenomen geldend op de inkomende Reis
Schip laadt of lost binnen 1 Reis	→ Agent betaalt het volledige Basisticket	→ Agent betaalt het Ladingtarief voor de geladen of geloste lading	→ Volledige Reis wordt in de Kortingsdienst opgenomen
Schip lost op meerdere locaties én laadt daarna op meerdere locaties binnen North Sea Port	→ Basisticket wordt, pro rata de lading, opgesplitst over de verschillende locaties op de inkomende Reis	→ Agent betaalt het Ladingtarief voor de geloste en geladen lading waarvoor hij verantwoordelijk is	→ Korting wordt pro rata verdeeld over de verschillende geldende Kortingsdiensten geldend op de inkomende Reis
Schip lost uitsluitend op meerdere locaties binnen North Sea Port	→ Basisticket wordt, pro rata de lading, opgesplitst over de verschillende locaties	→ Agent betaalt het Ladingtarief voor de geloste lading waarvoor hij verantwoordelijk is	→ Korting wordt pro rata verdeeld over de verschillende geldende Kortingsdiensten
Schip lost op meerdere locaties én laadt aansluitend op 1 of meerdere locatie binnen North Sea Port	→ Basisticket wordt, pro rata de lading, opgesplitst over de verschillende locaties waar gelost wordt	→ Agent betaalt het Ladingtarief voor de geloste en geladen lading waarvoor hij verantwoordelijk is	→ Korting wordt pro rata verdeeld over de verschillende geldende Kortingsdiensten op de inkomende Reis

Contact

North Sea Port
John Kennedylaan 32
Haven 3000A
9042 Gent
België
+ 32 (0)9 251 05 50
www.northseaport.com

Tarieven: tariefreglement@northseaport.com

Facturatie: portdues@northseaport.com

Betalingen: treasury@northseaport.com

Abonnementen: abonnements@northseaport.com

ESI-korting: esi@northseaport.com

Port Operations: hdstafterneuzen@northseaport.com

Colofon

Verantwoordelijke uitgever: North Sea Port
Vormgeving: Cantilis

Disclaimer

De informatie in dit Tariefreglement werd correct geacht op het moment van publicatie. North Sea Port kan niet aansprakelijk worden gesteld voor eventuele fouten of (materiële) vergissingen in dit Tariefreglement. North Sea Port behoudt het recht om zonder berichtgeving deze fouten of vergissingen te corrigeren.

Alle afbeeldingen gebruikt in deze publicatie zijn het exclusieve eigendom van North Sea Port en mogen enkel gereproduceerd worden (in hun geheel of deels) na schriftelijke toestemming.

Together.



northseaport.com